

The logo for MONEX, featuring the word "MONEX" in a bold, blue, sans-serif font. The letter "O" is a light blue circle. The logo is centered within a large white circular graphic element.

**MONEX**

The title of the report, "INFORME EJECUTIVO ASG 2025", is displayed in white, uppercase, sans-serif font. It is positioned inside a large, dark blue circular graphic element on the right side of the page.

INFORME EJECUTIVO  
**ASG 2025**

The sustainability statement, "Avanzando en la transformación hacia un futuro de negocio sostenible", is written in a dark blue, sans-serif font. It is located at the bottom right of the page, below the main title graphic.

Avanzando en la transformación hacia  
un futuro de negocio sostenible

## Contenido

<b>Mensaje del Director General</b>	<b>3</b>	<b>4 Gobernanza y cumplimiento</b>	<b>22</b>	<b>7 Finanzas sostenibles</b>	<b>51</b>
<b>Sobre este Informe</b>	<b>5</b>	Consejo de Administración	23	Banca responsable	52
<b>Cómo leer el Informe</b>	<b>5</b>	Comités auxiliares del Consejo	25	Mercado de bonos ASG	52
<b>1 Perfil corporativo</b>	<b>6</b>	Equipo directivo	30	Alianzas ASG	53
Misión, Visión y Valores	7	Código de ética	31	Productos y servicios con criterios ASG	54
Estructura corporativa	8	Línea ética	31	Educación financiera	55
Principales productos y servicios	9	Seguridad de la información	32	<b>8 Responsabilidad Social Corporativa</b>	<b>56</b>
Presencia geográfica	10	Certificaciones ISO	33	Acciones sociales	57
<b>2 Desempeño económico</b>	<b>12</b>	<b>5 Enfoque al cliente</b>	<b>34</b>	Acciones ambientales	61
Resumen financiero	13	Servicio al cliente	36	<b>Anexos</b>	<b>64</b>
Calificaciones crediticias	15	Transformación digital	37	I: Reconocimientos e iniciativas	65
<b>3 Estrategia ASG</b>	<b>16</b>	Banca digital	38	II: Glosario	66
Modelo ASG	18	Cash management	39	III: Índice de contenidos GRI y SASB	68
Relación con los grupos de interés	19	<b>6 Talento comprometido</b>	<b>40</b>		
Contribución a los Objetivos de Desarrollo Sostenible (ODS)	20	Atracción de talento	41		
		Negociación colectiva	43		
		Desarrollo y crecimiento	44		
		Equidad de género	47		
		Cultura inclusiva	48		
		Salud y bienestar	49		



El año 2025 marcó un hito significativo en la historia de Monex al conmemorar 40 años desde nuestra fundación. **Cuatro décadas** durante las cuales hemos acompañado el desarrollo de miles de empresas. En su gran mayoría empresas exportadoras e importadoras que al actuar en la esfera internacional se sujetan a una mayor competencia, pero que es ahí donde encuentran su ventaja y el cómo ser exitosos. Las historias empresariales de nuestros clientes nos comprometen con un crecimiento responsable y sostenible de cara al futuro.

Desde nuestro origen, hemos tenido la convicción de que la creación de valor económico exige una gestión socialmente responsable, de respeto al entorno y una sólida estructura de gobierno corporativo. Hoy, **la integración de los criterios Ambientales, Sociales y de Gobierno Corporativo (ASG)** son un pilar estratégico de nuestra empresa y una herramienta fundamental para fortalecer la resiliencia de nuestro modelo de negocio en el largo plazo.

Durante el periodo, fortalecimos nuestra propuesta de valor ASG mediante el desarrollo de capacidades a la alta dirección en finanzas sostenibles, SARAS y Taxonomía Sostenible. Asimismo, consolidamos nuestro rol como representante común, asegurando una interacción efectiva entre emisores e inversionistas.

Impulsamos la creación de valor sostenible mediante la movilización de **capital ASG** a través de los **BondESG alineadas a los ODS**, emitidos por la SHCP, consolidando nuestro liderazgo y canalizando \$124,200 millones de pesos, así como \$17,300 millones de pesos en bonos con etiqueta Sustentable (X) emitidos por Banobras. Adicionalmente, operamos un fondo de inversión con criterios de sostenibilidad ASG.

Desde la perspectiva financiera, registramos un sólido crecimiento a doble dígito, con un avance de 12.4% respecto a 2024. Los ingresos totales ascendieron a \$17,676 millones de pesos, impulsados principalmente por las operaciones en México (78.5%) y por nuestras operaciones internacionales (21.5%).

Continuaremos fortaleciendo un marco de **gobierno corporativo sólido, basado en la ética, la transparencia, el cumplimiento normativo y la gestión integral de riesgos**. Estos elementos han sido clave para construir relaciones de confianza duraderas con nuestros grupos de interés y para acompañar de manera responsable a los empresarios y empresas mexicanas, quienes desempeñan un papel central en la generación de empleo, inversión y desarrollo económico.

En el ámbito social, reafirmamos nuestro compromiso con las personas, tanto al interior de la organización como en la comunidad. Destaca nuestro **impulso al ciclismo** como herramienta de desarrollo social, promoviendo valores como la disciplina, el esfuerzo, la perseverancia y el trabajo en equipo al talento joven. Este tipo de iniciativas, incluyendo el acompañamiento a ciclistas destacados como Isaac del Toro, reflejan nuestra convicción de que invertir en las nuevas generaciones de jóvenes con potencial, es invertir en el futuro de México.

Asimismo, **seguiremos consolidando una cultura organizacional inclusiva, diversa y orientada al desarrollo del talento**, con la convicción de que el bienestar y crecimiento de nuestros colaboradores son fundamentales para la sostenibilidad de la institución.

En materia ambiental, hemos avanzado de manera consistente en la **identificación, medición y gestión de nuestros impactos**, promoviendo una operación más eficiente en el uso de recursos y fortaleciendo nuestro rol como intermediario financiero en la transición hacia una economía más sostenible.

A 40 años de nuestra creación, reafirmamos una visión de largo plazo sustentada en la **innovación, la disciplina financiera y la responsabilidad corporativa**, con la certeza de que la sostenibilidad es un proceso continuo que requiere compromiso, consistencia y transparencia.

Reitero nuestro compromiso de continuar generando valor económico, social y ambiental, contribuyendo de manera positiva al desarrollo sostenible de México y de los mercados en los que participamos.

**Mauricio Naranjo**  
Director General



## Sobre este informe

GRI 2-3, 2-4, 2-14



Este Informe contempla el desempeño de Grupo Financiero Monex y Arrendadora Monex, (en adelante, Monex), salvo que se exprese lo contrario. La información contenida en este documento cubre el período del 1 de enero al 31 de diciembre de 2025. Respecto al reporte anterior, no existen reexpresiones de información.

Reportamos de manera voluntaria los siguientes esquemas:

- [Global Reporting Initiative \(GRI\)](#), que responden a la materialidad de impacto socioambiental y de gobernanza.
- [Sustainability Accounting Standards Board \(SASB\)](#) para la industria del sector financiero de actividad de gestión y custodia de activos, de bancos comerciales y de banca de inversión y corretaje, estos responden a los requerimientos de información de negocio, especialmente de los inversionistas.
- [Objetivos de Desarrollo Sostenible \(ODS\)](#) adoptados por las ONU, informamos nuestra contribución a los ODS para abordar los grandes desafíos de la sociedad.

- [Pacto Mundial de la ONU](#), sirve como Comunicación de Progreso (CoP, por sus siglas en inglés) y da continuidad a la implementación de los diez principios.
- [Principios de Banca Responsable de UNEP FI](#), para alinear estratégicamente al sector bancario con los ODS.

La gestión de este Informe es responsabilidad del área de Sustentabilidad, que reporta a la Dirección General Adjunta de Personal y Asuntos Corporativos, es supervisada por el grupo de trabajo del Comité de Análisis de Riesgos y Oportunidades Sustentables (COSUSTENTA) y validada por las direcciones responsables.

Para cualquier comentario referente a la información presentada, agradecemos visitar nuestra página corporativa [MONEX Grupo Financiero | Servicios y Productos Financieros](#) o escribirnos al correo electrónico [sustentabilidad@monex.com.mx](mailto:sustentabilidad@monex.com.mx)

## ¿Cómo leer este informe?

Este Informe está integrado por un mensaje del Director General y 8 capítulos.

En la parte inferior de cada página se encuentra un menú de navegación para dirigirse al capítulo que desees consultar.

Al inicio de cada página se encuentra la referencia del índice de contenido GRI y/o al parámetro SASB.

En el último capítulo se encuentran los Anexos respecto a los Reconocimientos e iniciativas, el Glosario y el Índice de contenidos con los estándares GRI y SASB.

# MONEX

1

Perfil corporativo



## Misión, Visión y Valores

Somos una institución financiera 100% mexicana con 40 años en prestar servicios financieros a empresas nacionales e internacionales. Orientados al servicio de nuestros clientes de forma confiable, transparente y ágil.

### Misión

Ayudamos a nuestros clientes a **alcanzar el éxito con soluciones financieras** sencillas, integradas, globales e innovadoras.

### Visión

Buscamos ser la **institución líder** en negocios financieros y pagos internacionales con **soluciones integradas, globales e innovadoras**, trabajando con nuestros clientes para que logren sus objetivos.

### Valores

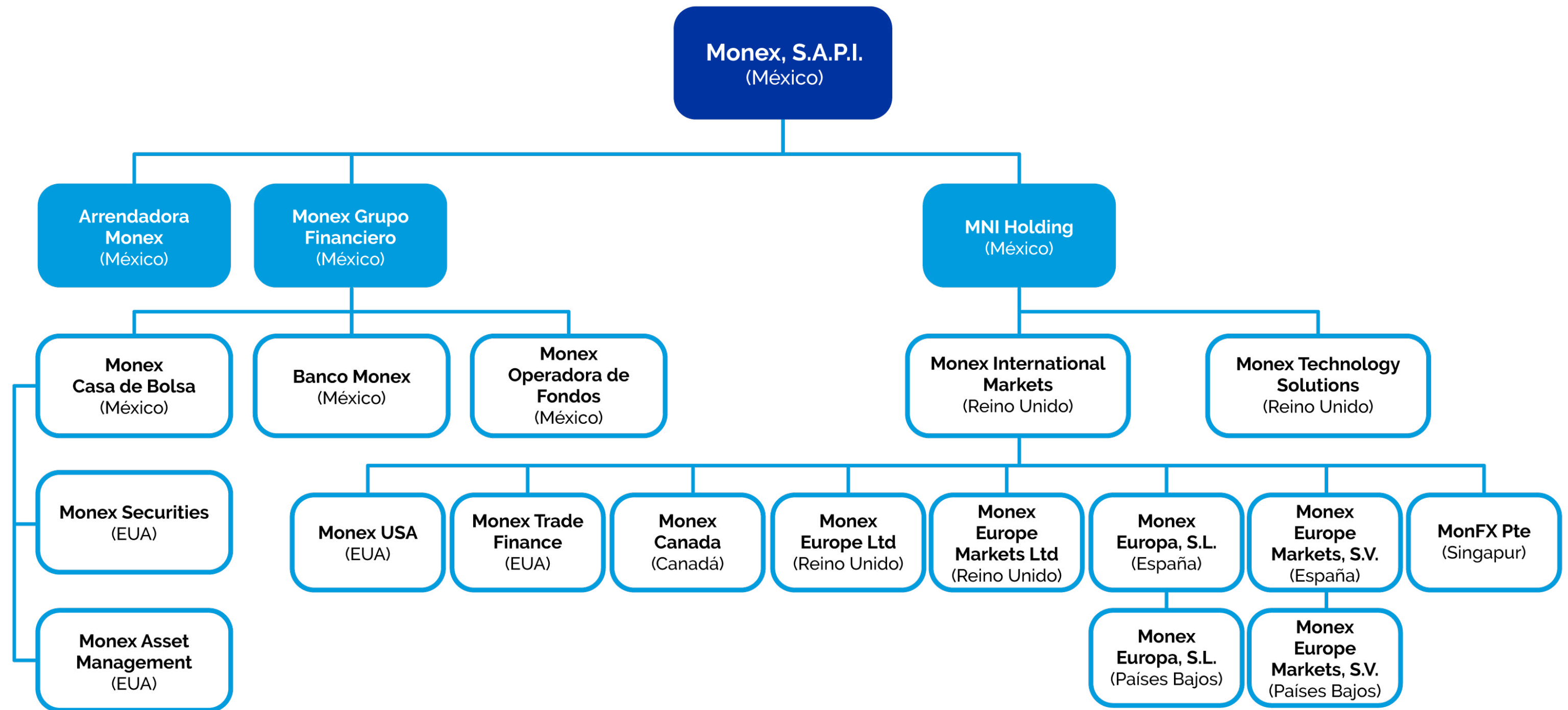
- **Orientación al cliente:** Respaldamos incansablemente a nuestros clientes para que logren sus objetivos.
- **Integridad:** Actuamos con honestidad en todo lo que hacemos.
- **Adaptabilidad:** Somos ágiles en adaptarnos a condiciones cambiantes con soluciones innovadoras.
- **Trabajo de Equipo:** Logramos más cuando colaboramos y trabajamos todos juntos.
- **Empoderamiento:** Impulsamos a nuestro equipo en el desarrollo de todo su potencial.



Estructura corporativa GRI 2-1, 2-2, 2-9

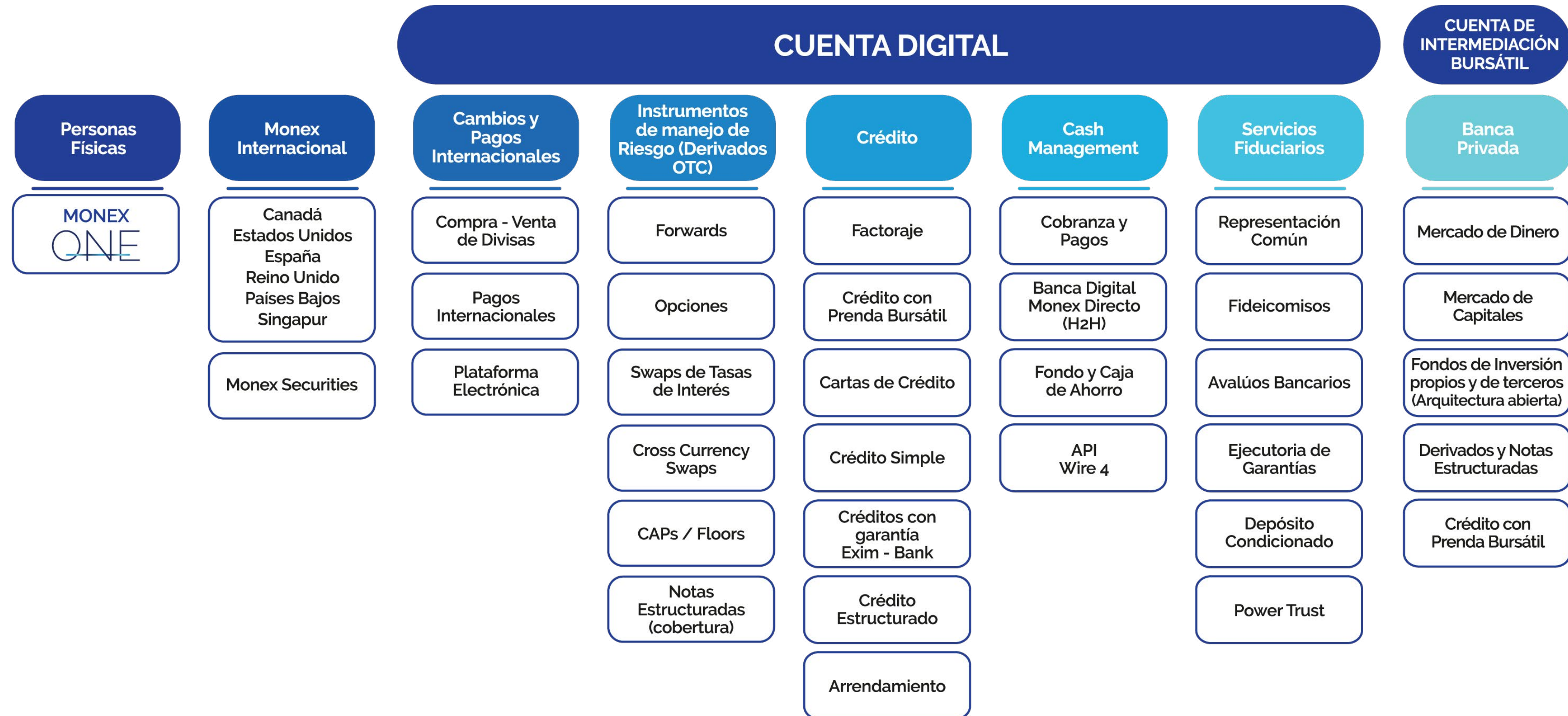
Monex, S.A.P.I. de C.V. está conformada por tres subsidiarias: Arrendadora Monex, Grupo Financiero Monex, que a su vez está integrada por Monex Casa de Bolsa, Banco Monex y Monex Operadora de Fondos y MNI Holding, se compone por Monex Europa y Monex USA.

La principal subsidiaria es Grupo Financiero Monex que se enfoca en la realización de operaciones tales como la compraventa de divisas, pagos internacionales, prestación de servicios de banca múltiple y la intermediación bursátil.



Principales productos y servicios GRI 2-6

Tenemos productos y servicios para Banca de Empresas, Banca Privada y Personas Físicas:



Presencia geográfica GRI 2-1, 2-2

## Internacional

Tenemos presencia global en México, Estados Unidos, Canadá, Reino Unido, España, Países Bajos y Singapur. En México, nuestra red de sucursales consta de 33 oficinas, que incluye la oficina corporativa en Ciudad de México. Nuestra presencia geográfica nos da la posibilidad de contar con cobertura nacional e internacional, con presencia en los principales centros comerciales y de negocios.



Presencia geográfica GRI 2-1, 2-2

## México

- Regional Metropolitana**
  - México

- Regional Occidente**
  - Los Cabos
  - Culiacán
  - Guadalajara
  - Puerto Vallarta

- Regional Norte**
  - Chihuahua
  - Ciudad Juárez
  - Matamoros
  - Monterrey
  - Nuevo Laredo
  - Piedras Negras
  - Reynosa
  - Saltillo
  - Tampico
  - Torreón

- Regional Centro**
  - Aguascalientes
  - Irapuato
  - León
  - Manzanillo
  - Morelia
  - Puerto Interior
  - Querétaro
  - San Luis Potosí
  - Meteppec

- Regional Noroeste**
  - Ensenada
  - Hermosillo
  - Mexicali
  - Tijuana

- Regional Sur**
  - Cancún
  - Mérida
  - Playa del Carmen
  - Puebla
  - Veracruz



# MONEX

## 2

Desempeño económico



Nuestra estructura corporativa y liderazgo han sido fundamentales para consolidar una trayectoria sólida en el sector financiero, forjando relaciones de largo plazo con nuestros clientes y adaptándonos eficazmente a un entorno dinámico y competitivo. El compromiso permanente de nuestros colaboradores con la excelencia operativa y la innovación nos ha permitido posicionarnos entre las principales instituciones financieras del país.

### Resumen financiero

A continuación, presentamos los rubros significativos de los estados financieros consolidados de Monex, S.A.P.I. de C.V.

CONCEPTO	2024	2025
Ingresos totales de la operación	15,730	<b>17,676</b>
Gastos de administración y promoción	9,598	<b>11,001</b>
Resultado de la operación	6,132	<b>6,675</b>
% Margen de la operación	38.98	<b>37.76</b>
Resultado neto	4,370	<b>4,725</b>
Total activo	279,571	<b>289,035</b>
Total pasivo	259,184	<b>265,444</b>
Total capital contable	20,387	<b>23,591</b>
Cartera de crédito (neto)	53,916	<b>63,014</b>
Captación	72,280	<b>101,938</b>

Información en millones de pesos.

**Resultados 2025**

Los **ingresos totales** de la operación por

**\$17,676**  
millones de pesos  
al cierre de 2025

lo que representa un crecimiento de **12%** en comparación con los ingresos reportados al cierre de 2024.

Los ingresos generados durante 2025 están compuestos principalmente en un:

- **35%** por la **operación de compraventa de divisas y pagos en México**
- **22%** por los **ingresos de compraventa de divisas y pagos de las subsidiarias en el extranjero**
- **19%** por el **negocio de crédito y captación**
- **11%** por el **negocio de intermediación bursátil**

El negocio de **divisas y pagos internacionales en México** reportó ingresos por

**\$6,232**  
millones de pesos  
al cierre de 2025

lo que equivale a un crecimiento de **11%** en relación con los ingresos reportados al cierre del año anterior.

Los ingresos del negocio de **divisas y pagos internacionales de las subsidiarias en el extranjero** ascendieron a

**\$3,809**  
millones de pesos  
al cierre de 2025

lo que representa un crecimiento de **24%** con respecto al año anterior.

El negocio de **intermediación bursátil** reportó ingresos por

**\$1,839**  
millones de pesos  
al cierre de 2025

lo que equivale a un crecimiento de **27%** en comparación con los ingresos reportados al cierre de 2024.

Los ingresos del negocio de **derivados** ascendieron a

**\$927**  
millones de pesos  
al cierre de 2025

lo que representa un crecimiento de **13%** en relación con los ingresos del año anterior.

La **utilidad neta** al cierre del **cuarto trimestre de 2025** ascendió a

**\$4,725**  
millones de pesos

lo que equivale a un crecimiento de **8%** en comparación con la utilidad neta reportada al cierre de 2024.

Para mayor detalle consultar:

- [Informe Financiero Monex S.A.P.I. de C.V.](#)
- [Presentación Monex S.A.P.I. de C.V.](#)

Calificaciones crediticias



**Fitch**Ratings



**Credit Rating Agency**

Calificación****	Fitch Ratings			HR Ratings®		
	Largo Plazo	Corto Plazo	Perspectiva	Largo Plazo	Corto Plazo	Perspectiva
<b>Monex, S.A.P.I. (EN)</b>	AA(mex)	F1+(mex)	Estable	HR AA	HR1	Estable
<b>Banco Monex (EN)</b>	AA(mex)	F1+(mex)	Estable	HR AA+	HR+1	Estable
<b>Banco Monex (EG)</b>	BB+	B	Estable	-	-	-
<b>Monex CB (EN)</b>	AA(mex)	F1+(mex)	Estable	HR AA+	HR+1	Estable

Cifras en millones de pesos.

\*\* Cálculo del Rendimiento en 2023 y 2024 = Resultado neto anual / Activos o Capital Contable promedio del cuarto trimestre del año de referencia y el cuarto trimestre del año anterior.

\*\* Cálculo del Rendimiento en Ene - Dic 25 = Resultado neto anual de 2025 / Activos o Capital Contable promedio del cuarto trimestre de 2025 y el cuarto trimestre de 2024.

\*\* Cálculo del Rendimiento en 4T25 = Resultado neto anualizado del cuarto trimestre de 2025 / Activos o Capital Contable promedio del cuarto trimestre de 2025 y el cuarto trimestre de 2024.

\*\*\* Información de Banco de México. Corresponde a Banco Monex (diciembre de 2025).

\*\*\*\* EN: Escala Nacional. EG: Escala Global. CB: Casa de Bolsa.

# MONEX

## 3

Estrategia ASG



Operamos bajo los más altos estándares, integrando los criterios ASG en nuestros procesos de toma de decisiones. Mantenemos un firme compromiso con la sostenibilidad ambiental, la responsabilidad social y las mejores prácticas de gobierno corporativo, valores que se reflejan de manera transversal en nuestra relación con los distintos grupos de interés. Contribuimos activamente a un enfoque de banca responsable que impulsa el desarrollo económico y social, promueve la protección del medio ambiente y aprovecha las oportunidades que ofrece el desarrollo sostenible para nuestros clientes.

En este contexto, como parte de este compromiso, en 2022 llevamos a cabo nuestro análisis de materialidad, el cual definió la ruta inicial de la estrategia ASG al identificar las prioridades clave para fortalecer nuestra gestión en materia de sostenibilidad.



Conoce los resultados del análisis de materialidad

La estrategia ASG es coordinada por el Comité de Análisis de Riesgos y Oportunidades Sustentables (COSUSTENTA), encargado de supervisar su avance y los principales indicadores de desempeño. Entre sus objetivos se encuentran:

- Fortalecer la capacidad interna para la identificación y gestión de riesgos ASG en la cartera de crédito y en las inversiones.
- Definir y dar seguimiento a la estrategia de riesgos ASG, coordinar la toma de decisiones con otras instancias de la organización.
- Establecer una hoja de ruta sostenible a partir de la identificación de temas ASG prioritarios y promover una divulgación transparente de la información.

El Comité sesiona de manera trimestral y está integrado por un equipo interdisciplinario de alto nivel, lo que permite asegurar una visión integral, alineada con los objetivos estratégicos.



En 2025 actualizamos nuestro modelo ASG, incluyendo un quinto pilar de responsabilidad corporativa, con ello, nuestra estrategia ASG se estructura en torno a cinco pilares fundamentales que guían nuestra gestión y fortalecen nuestra contribución al desarrollo sostenible. En el centro de este modelo se encuentra nuestro compromiso institucional, el cual se materializa a través de acciones concretas y medibles:

- 1 **Gobernanza y cumplimiento:** Fortalecemos la estructura de gobierno corporativo, promovemos una cultura ética y de cumplimiento, y garantizamos la seguridad de la información como base de nuestra operación.
- 2 **Enfoque en el cliente:** Impulsamos la transformación digital, fomentamos la innovación y promovemos la transparencia, con el objetivo de generar relaciones sólidas y de confianza con nuestros clientes.
- 3 **Talento comprometido:** Promovemos la atracción y retención de talento, impulsamos su desarrollo integral y velamos por el bienestar de nuestros colaboradores.
- 4 **Finanzas sostenibles:** Apoyamos el crecimiento de nuestros clientes, promovemos prácticas sostenibles y fomentamos alianzas estratégicas que contribuyan al desarrollo del mercado. A través de herramientas como el Sistema de Administración de Riesgos Ambientales y Sociales (SARAS), integramos criterios ASG en la gestión de nuestro portafolio.
- 5 **Responsabilidad corporativa:** Desarrollamos iniciativas sociales y ambientales que generan impacto positivo, contribuyendo al bienestar de nuestros grupos de interés y al entorno en el que operamos.



Este modelo se complementa con un enfoque transversal hacia nuestros grupos de interés, asegurando que cada acción esté alineada con nuestras prioridades estratégicas y principios de sostenibilidad.

Relación con los grupos de interés GRI 2-29

Nuestro objetivo es generar valor para todos nuestros grupos de interés, lo cual se refleja en la calidad de nuestras relaciones y en el fomento de su participación activa. Consideramos como grupos de interés a todas las personas y entidades que pueden verse impactadas por nuestras operaciones, así como a aquellas con capacidad de influir en el desarrollo y desempeño de nuestro negocio.

La propuesta de valor y los compromisos asumidos con cada grupo de interés, alineados con su estrategia corporativa y de sostenibilidad, se describen a continuación:

GRUPO DE INTERÉS	PROPUESTA DE VALOR	COMPROMISOS
Colaboradores	Fomentar su desarrollo integral y equilibrio vida-trabajo en un entorno respetuoso.	Salarios y prestaciones competitivos; bienestar; formación; no discriminación; permanencia.
Clientes	Brindar servicio efectivo que impulse su desarrollo.	Proteger patrimonio; honestidad y transparencia; asegurar satisfacción.
Accionistas, inversionistas y proveedores de capital	Gestionar el negocio con prudencia y transparencia para generar rendimiento.	Información confiable; gobernanza ética; administración profesional.
Proveedores	Relaciones basadas en confianza, beneficio mutuo y transparencia.	Selección transparente; cumplimiento de compromisos.
Autoridades y entes regulatorios	Garantizar cumplimiento regulatorio.	Cumplir leyes; colaboración proactiva.
Competidores y asociaciones gremiales	Mantener relaciones éticas y justas.	Respeto; colaboración; promoción de finanzas sostenibles.
Comunidad	Contribuir a su desarrollo y calidad de vida.	Donativos y apoyo a fundaciones.

Nuestra prioridad es maximizar nuestra contribución a los ODS establecidos por la Organización de las Naciones Unidas. Estamos comprometidos a abordar los principales desafíos que enfrenta la sociedad a través de nuestro modelo de negocio, basado en un enfoque de sostenibilidad y creación de valor compartido.

Hemos identificado aquellos ODS estratégicos en los que podemos generar un mayor impacto, considerando la naturaleza de nuestro negocio, nuestras operaciones y los diversos grupos de interés a los que servimos. Esta identificación se integra en nuestro modelo ASG y se desarrolló a partir del análisis de nuestros temas materiales, la evaluación del entorno en el que operamos y la consideración de las necesidades y expectativas de nuestra comunidad.

PILARES	ODS	OBJETIVOS	RESULTADOS 2025
<p>1</p> <p>Gobernanza y cumplimiento</p>		<p>Fortalecer el gobierno corporativo mediante la consolidación de una cultura de ética y anticorrupción, el cumplimiento riguroso del marco regulatorio, la protección de la información a través de prácticas robustas de ciberseguridad, y la divulgación transparente y oportuna de la información financiera, generando confianza entre los grupos de interés.</p>	<ul style="list-style-type: none"> <li>• <b>95% de acreditación</b> en los cursos normativos.</li> <li>• <b>1 caso de riesgo medio y 1 de riesgo bajo</b> incidencias de seguridad de la información.</li> <li>• <b>98% de acreditación</b> en el curso PLD-FT.</li> <li>• <b>0 (cero) casos</b> de corrupción ni sanciones por prácticas anticompetitivas.</li> <li>• <b>0 (cero) casos</b> por uso de información privilegiada o competencia desleal.</li> </ul>
<p>2</p> <p>Enfoque en el cliente</p>		<p>Impulsar la transformación digital de la organización mediante el desarrollo de productos innovadores, el fortalecimiento de la experiencia y servicio al cliente, y la implementación de prácticas de venta transparentes que aseguren una correcta comunicación e información de los productos.</p>	<ul style="list-style-type: none"> <li>• <b>Soluciones diferenciadas</b> (Monex ULTRA II y Compra venta de divisas) para distintos perfiles de clientes.</li> <li>• <b>Acceso multicanal</b> (portal web y app) con altos estándares de seguridad.</li> <li>• Plataforma digital <b>segura 24/7</b>.</li> <li>• <b>Operación en tiempo real</b> de las principales divisas.</li> </ul>
<p>3</p> <p>Talento comprometido</p>		<p>Desarrollar y consolidar un entorno laboral inclusivo y sostenible que promueva la atracción y retención de talento, garantice la diversidad e igualdad de oportunidades, y fortalezca la capacitación y desarrollo continuo de los colaboradores para potenciar su desempeño y compromiso organizacional.</p>	<ul style="list-style-type: none"> <li>• <b>2,899 colaboradores capacitados</b> en distintos cursos.</li> <li>• <b>154,299 horas</b> de capacitación.</li> <li>• <b>60 horas</b> de capacitación por colaborador.</li> <li>• <b>48%</b> de la plantilla son mujeres.</li> <li>• <b>34%</b> del staff a nivel ejecutivo son mujeres.</li> <li>• <b>27% de la participación femenina</b> en el Consejo de Administración MONEX S.A.P.I.</li> <li>• <b>473</b> nuevas contrataciones.</li> </ul>

PILARES	ODS	OBJETIVOS	RESULTADOS 2025
<p>4</p> <p>Finanzas sostenibles</p>		<p>Fortalecer el impacto sostenible de la organización mediante la promoción del financiamiento e inversión responsable, el impulso de la inclusión financiera, y la gestión integral de los riesgos ASG tanto a nivel corporativo como en el portafolio, contribuyendo al desarrollo económico con criterios ambientales, sociales y de gobernanza.</p>	<ul style="list-style-type: none"> <li>• <b>56.8%</b> del total de operaciones son divisas y pagos internacionales.</li> <li>• <b>53.1%</b> del total de cartera corresponde a créditos Pymes.</li> <li>• <b>4 colocaciones</b> en subastas de <b>bonos ODS</b>, monto total <b>\$124,200 mdp</b>.</li> <li>• <b>\$17,300 mdp</b> colocados en bonos con <b>etiqueta Sustentable (X) de Banobras</b>.</li> </ul>
<p>5</p> <p>Responsabilidad corporativa</p>		<p>Promover un desarrollo sostenible mediante la implementación de acciones ambientales y sociales que reduzcan el impacto ambiental, fortalezcan el bienestar de las comunidades y generen valor a largo plazo para los grupos de interés.</p>	<ul style="list-style-type: none"> <li>• <b>23 jóvenes</b> participaron en competencias de ciclismo europeo.</li> <li>• <b>1 proyecto</b> apoyado en distribución cinematográfica.</li> <li>• <b>8 jornadas de voluntariado</b> en actividades sociales y ambientales.</li> <li>• <b>1% de incremento</b> en las emisiones de <b>GEI</b> vs. 2024.</li> <li>• <b>99 kilos</b> de pilas alcalinas recuperadas.</li> </ul>

# MONEX

# 4

## Gobernanza y cumplimiento



En Monex regimos nuestro buen gobierno por la normativa actual y las mejores prácticas tanto a nivel nacional como internacional, fundamentando nuestro quehacer en los estatutos sociales que hemos diseñado para garantizar el cumplimiento de nuestros objetivos estratégicos y la creación de valor para nuestros accionistas y demás partes interesadas.

**Consejo de Administración** GRI 2-9, 2-10, 2-11, 405-1

La administración esta encomendada al [Consejo de Administración y director general](#). Los miembros del Consejo son nombrados o ratificados durante la Asamblea General Anual Ordinaria de Accionistas. Los accionistas o grupo de accionistas que representen al menos el 10% del capital social tienen derecho a nombrar un miembro del Consejo y su respectivo suplente.

Los integrantes del Consejo de Administración ostentan su cargo por un año y permanecen en sus funciones mientras las personas designadas para sustituirlos asumen sus responsabilidades. Se reúnen al menos trimestralmente y de manera extraordinaria cuando es necesario.

**Integración del Consejo de Administración de MONEX, S.A.P.I. de C.V.**

La composición de los siguientes órganos fue ratificada mediante la Asamblea General Ordinaria de Accionistas celebrada el 9 de abril de 2025, el cual está conformado de la siguiente manera:

Propietarios	Suplentes
Héctor Pío Lagos Dondé ( <b>Presidente</b> )	Ana Isabel Lagos Vogt
Georgina Teresita Lagos Dondé	Julia Inés Lagos Vogt
Francisco Lorenzo Lagos Dondé	José Raúl Bitar Romo
Mauricio Naranjo González ( <b>Vicepresidente</b> )	
Independientes Propietarios	Secretario
David Aarón Margolin Schabes	Jacobo Guadalupe Martínez Flores
José Francisco Meré Palafox	
George Ian Anthony Mc Carthy Sandland	Prosecretario
Moisés Tiktin Nickin	Erik Alberto García Tapia

Está compuesto por **ocho miembros titulares y tres suplentes**, de los cuales **cuatro son independientes**.

### Integración del Consejo de Administración de Monex Grupo Financiero, S.A. de C.V.

La composición del Consejo de Administración fue ratificada mediante la Asamblea General Anual Ordinaria de Accionistas celebrada el 9 de abril de 2025, el cual está conformado de la siguiente manera:

Propietarios	Suplentes
Héctor Pío Lagos Dondé ( <b>Presidente</b> )	Patricia García Gutiérrez
Mauricio Naranjo González	José Raúl Bitar Romo
Georgina Teresita Lagos Dondé	
Francisco Lorenzo Lagos Dondé	
Jorge Hierro Molina	
Independientes Propietarios	Secretario
David Aarón Margolín Schabes	Jacobo Guadalupe Martínez Flores
Jorge Jesús Galicia Romero	
María del Carmen Arreola Steger	
	Prosecretario
	Erik Alberto García Tapia

Está compuesto por **ocho miembros titulares** y **dos suplentes**, de los cuales **tres son independientes**.

El Consejo de Administración se auxilia de órganos colegiados denominados Comités que están conformados de conformidad con la legislación aplicable, mismos que son designados por el Consejo de Administración y cuyo funcionamiento requiere de la presencia de la mayoría de sus integrantes para la toma de decisiones.

#### Comité de Prácticas Societarias y Auditoría de MONEX, S.A.P.I. de C.V.

#### Comité de Auditoría de Monex Grupo Financiero, S.A. de C.V.

Apoya al Consejo de Administración en la definición, actualización y evaluación de los objetivos del Sistema de Control Interno y los lineamientos para su implementación; así mismo supervisa que la información financiera y contable se formule de conformidad con las normas de información financiera y disposiciones legales que resulten aplicables. Este comité sesiona al menos trimestralmente y de manera extraordinaria cuando es necesario.

#### Integrantes:

- David Aarón Margolin Schabes, Presidente
- George Ian Anthony McCarthy Sandland, Consejero
- José Francisco Meré Palafox, Consejero
- Jacobo Guadalupe Martínez Flores, Secretario y Director Corporativo de Jurídico
- Erik Alberto García Tapia, Prosecretario y Subdirector Senior de Jurídico Corporativo
- Gabriela Solórzano Espejel, Prosecretario y Subdirectora de Jurídico
- Patricio Bustamante Martínez, invitado y Director Corporativo de Finanzas y Planeación

#### Integrantes:

- David Aarón Margolin Schabes, Presidente
- Jorge Jesús Galicia Romero, Consejero
- José Francisco Meré Palafox, Consejero
- Jacobo Guadalupe Martínez Flores, Secretario y Director Corporativo de Jurídico
- Erik Alberto García Tapia, Prosecretario y Subdirector Senior de Jurídico Corporativo
- Gabriela Solórzano Espejel, Prosecretario y Subdirectora de Jurídico
- Patricio Bustamante Martínez, invitado Director Corporativo de Finanzas y Planeación

## Comité de Riesgos

Su objetivo principal es la administración integral de los riesgos y vigilar que las operaciones se ajusten a los límites de exposición al riesgo definidos en los objetivos, lineamientos y políticas para la administración integral de riesgos. Este Comité sesiona al menos una vez al mes mensualmente y de manera extraordinaria cuando es necesario.

### Integrantes:

- Mauricio Naranjo González, Consejero y Director General del Grupo Financiero
- David Aarón Margolin Schabes, Consejero
- Hernando Carlos Luis Sabau García, Miembro independiente
- Moisés Tiktin Nickin, Miembro independiente
- Alfredo Gershberg Figot, Director General Adjunto de Operación y Finanzas
- Tomás Noriega Noriega, Director General Adjunto de Mercados y Tesorería (solo Casa de Bolsa)
- Carlos Humberto Castro Gaytán, Director General Adjunto de Riesgos
- Luis Alfonso Cisneros Flores, Director de Riesgos de Mercado y Liquidez
- Silvia Cecilia Hernández Vargas, Directora de Auditoría



## Comité de Remuneración

Tiene como objetivo la [implementación, mantenimiento y evaluación del Sistema de Remuneración](#), asimismo, apoya al Consejo de Administración en sus funciones relativas al [desarrollo de normas y políticas relativas a la administración y evaluación de los planes de remuneración](#) que tengan como fin que las remuneraciones ordinarias y extraordinarias de los empleados sujetos al sistema, [se determinen en atención a los riesgos actuales y potenciales que representan las actividades desempeñadas](#) por dichos empleados o personal en lo individual. El Comité de Remuneración sesiona al menos trimestralmente.

### Integrantes:

- Jorge Jesús Galicia Romero, Presidente (solo Banco) y Consejero
- David Aarón Margolin Schabes, Presidente (solo Casa de Bolsa) y Consejero
- Héctor Pío Lagos Dondé, Consejero
- Mauricio Naranjo González, Consejero y Director General del Grupo Financiero
- Luis Alfonso Cisneros Flores, Director de Riesgos de Mercado y Liquidez
- Patricia García Gutiérrez, Directora General Adjunta de Personal y Asuntos Corporativos
- Patricio Bustamante Martínez, Director Corporativo de Finanzas y Planeación
- Silvia Cecilia Hernández Vargas, Directora de Auditoría
- Carlos Humberto Castro Gaytán, Director General Adjunto de Riesgos

Desarrollamos un Sistema de Remuneración en apego a las normas de la Comisión Nacional Bancaria y de Valores, y que consta de los siguientes criterios:

- Delimita las responsabilidades de los órganos sociales encargados de la implementación de esquemas de remuneración.
- Establece políticas y procedimientos que normen las remuneraciones ordinarias y extraordinarias de las personas sujetas al Sistema de Remuneración en congruencia con una razonable toma de riesgos.
- Revisa permanentemente las políticas y procedimientos de pago y efectúa ajustes necesarios en relación con los riesgos y que representen una amenaza para la liquidez, solvencia, estabilidad y reputación de las instituciones.

El Comité de Remuneración ejerce un juicio independiente, fundamentando sus decisiones en la evaluación de los riesgos asumidos por el Banco y la Casa de Bolsa.

Por su parte, el Comité de Prácticas Societarias y de Auditoría es el responsable de [proponer los paquetes de emolumentos o remuneraciones integrales del director general y demás directivos relevantes](#).

## Comité de Comunicación y Control

Su objetivo es dictar y vigilar el cumplimiento de las medidas y procedimientos mínimos para prevenir y detectar actos, omisiones u operaciones que pudieran favorecer, prestar ayuda o cooperación a la comisión de los delitos de terrorismo, terrorismo internacional y las operaciones con recursos de procedencia ilícita del Código Penal Federal.

### Integrantes

#### Miembros Propietarios:

Mauricio Naranjo González  
*Consejero y Director General Grupo Financiero*

Tomás Noriega Noriega  
*Director General Adjunto de Mercados y Tesorería*

Alfredo Gershberg Figot  
*Director General Adjunto de Operación y Finanzas*

Antonio Nava Tamez  
*Director Ejecutivo de Banca Privada Institucional y Asesoría Patrimonial*

Marco Antonio Montiel Velázquez  
*Director Corporativo de Riesgos (Oficial de Cumplimiento)*

América Alejandra Ferreyra Rivera  
*Subdirectora de PLD*

Jacobo Guadalupe Martínez Flores  
*Director Corporativo Jurídico*

Gilberto Salazar Salazar  
*Director General Adjunto de Banca Empresarial*

Ana Soledad Valdés Sánchez  
*Directora Regional de Negocios de Banca de Empresas Metropolitana*

Patricio Bustamante Martínez  
*Directora de Auditoría*

#### Secretario

Erik Alberto García Tapia  
*Subdirector Senior de Jurídico Corporativo*

#### Miembros Suplentes:

Ignacio Odriozola Garín  
*Director General Adjunto de Productos Bancarios*

José Hudson Moreno  
*Director de Capitales*

Luis Raúl Arana Chacón  
*Director Corporativo de Operaciones*

Librado Sergio Martínez Ferretiz  
*Director de Banca Privada Regional Metropolitana y Sur*

Laura Susana Bernal Ramírez  
*Gerente de Análisis, Investigación y Reporte PLD*

Nashely Uriza Ortiz  
*Gerente de Monitoreo PLD*

Consuelo Aldana Zepeda  
*Subdirectora de Contencioso*

José Manuel Chig Valenzuela  
*Director Regional de Banca de Empresas Norte*

Jesús Rodrigo Mata Paredes  
*Director Regional de Banca de Empresas Sur*

Augusto David Ricárdez Gopar  
*Gerente de Gestión y Seguimiento*

#### Prosecretario

Fernando Sotelo Chaparro  
*Subgerente de Jurídico Corporativo*

## |4| Gobernanza y cumplimiento

Comités auxiliares del Consejo GRI 2-12, 2-13, 2-19, 2-20



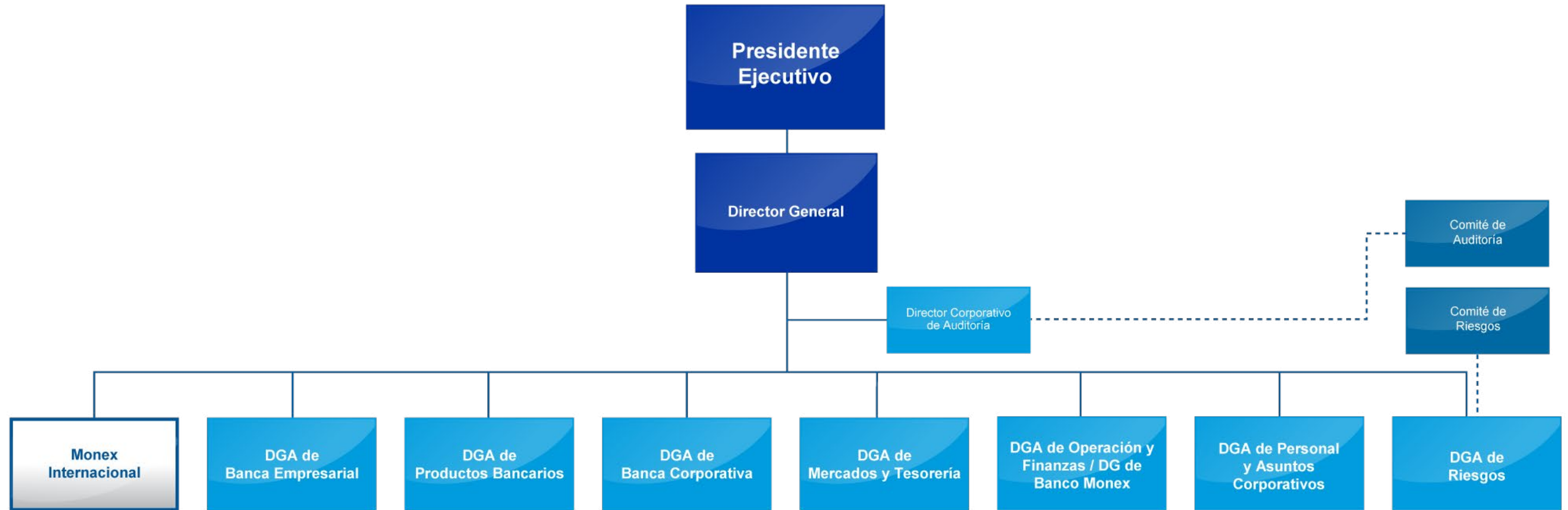
### Comité de Análisis de Riesgos y Oportunidades Sustentables (COSUSTENTA)

Su objetivo específico es desarrollar la capacidad interna en la **identificación, manejo y reporte de los riesgos ASG de la cartera de crédito y de las inversiones en valores**. Se encarga de la identificación de temas nacionales e internacionales en materia ASG, así como de **coordinar la definición y seguimiento de la estrategia de riesgos ASG** mediante una hoja de ruta sostenible. El Comité sesiona trimestralmente, es presidido por Georgina Teresita Lagos Dondé y está conformado por la alta dirección.

### Otros Comités:

- Comité de Auditoría (Banco y Casa de Bolsa).
- Comité de Crédito (Banco)
- Comité de Activos y Pasivos (Banco)
- Comité de Análisis de Productos Financieros de Servicios de Inversión (Banco y Casa de Bolsa)

Equipo directivo GRI 2-9



## Código de ética

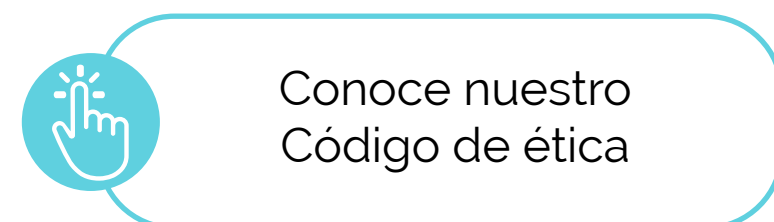
GRI 2-23, 2-24, 2-27, 205-1, 205-2

SASB FN-IB-510A.2, FN-IB-510B.4, FN-CB-510A.2, FN-AC-510A.2

Contamos con un Código de ética que **establece los principios generales de conducta, así como las normas de trato** para todas las personas que formamos parte del grupo, tanto dentro como fuera de la organización.

Este se encuentra alineado con nuestra **planeación estratégica, misión, visión y valores institucionales**, e integra las directrices y los límites que deben guiarnos en todo momento.

El documento define los **compromisos** que orientan la **toma de decisiones** en nuestra empresa, en relación con los distintos grupos con los que interactuamos: **clientes, personal, accionistas, proveedores, contrapartes, comunidad, medio ambiente y competidores**.



## Línea ética

GRI 2-15, 2-16, 2-25, 2-26

Contamos con una Línea ética externa que consideramos fundamental para nuestra institución, ya que nos permite **fortalecer nuestra cultura de transparencia y asegurar el cumplimiento de nuestro Código de Ética**.

A través de este canal, ponemos a disposición un **medio seguro** para reportar **conductas indebidas o posibles irregularidades** que contravengan nuestro Código de ética y la normatividad de nuestro Grupo.

Dirigimos esta línea a **colaboradores, clientes y proveedores**, garantizando que toda la información se maneje bajo estrictos estándares de confidencialidad, respeto y protección.

Canales para presentar una denuncia:

-  Página web: <https://monex.lineaetica.mx>
-  Correo personalizado: [reportemonex@lineaetica.mx](mailto:reportemonex@lineaetica.mx)
-  Llamada telefónica sin costo: **800 043 8422**
-  App Móvil **EthicsGlobal** llamada gratuita



Todos los reportes que se realizan a través de nuestra Línea Ética Monex son **recibidos y evaluados por nuestro Comité de Ética**, integrado por cuatro funcionarios de primer nivel. Este Comité se encarga de clasificar cada reporte para su adecuada revisión y análisis.

Damos seguimiento puntual a todas las inquietudes y preocupaciones recibidas, y corresponde a los integrantes del Comité de Ética determinar y supervisar las acciones derivadas de cada caso.

La [seguridad, confidencialidad e integridad](#) de los datos y de la información de nuestros clientes, así como de la Institución, son de vital importancia para Monex. Por ello, desde hace varios años hemos implementado una estrategia de seguridad robusta que contempla [controles y medidas de protección en múltiples capas](#), enfocadas en [resguardar la información](#) más crítica y sensible de cada proceso de negocio.

Desde hace más de 15 años, Monex cuenta con un [Sistema de Gestión Integral de Seguridad de la Información](#), cuyo objetivo es [identificar, evaluar y gestionar](#) los riesgos asociados a la información de nuestros clientes. Este sistema se sustenta en la adopción de estrategias, controles y herramientas que permiten [preservar de manera continua la confidencialidad, integridad y disponibilidad de la información](#).

Nuestra estrategia de seguridad de la información es revisada periódicamente por la Alta Dirección, con el fin de asegurar su alineación con los objetivos estratégicos del negocio y enfocarnos en los riesgos más relevantes

que podrían impedir el cumplimiento de nuestras metas. Asimismo, los aspectos más relevantes son informados a los Comités de Auditoría y de Riesgos.

De manera adicional, en años recientes hemos fortalecido nuestra estrategia de [ciberseguridad](#) mediante la adopción de un enfoque de [Zero Trust](#) (Confianza Cero). Bajo este modelo, [los accesos y privilegios otorgados a usuarios y colaboradores se rigen por el principio de privilegio mínimo](#), considerando las funciones asignadas y el nivel de sensibilidad de la información utilizada en cada proceso operativo y de negocio. La asignación de accesos se realiza a través de herramientas que garantizan su control, visibilidad y trazabilidad.

La estrategia de ciberseguridad de Monex, así como su implementación, es objeto de [revisiones, auditorías y pruebas continuas](#), tanto por auditores internos como por consultores externos, lo que fortalece la resiliencia de nuestros sistemas y refuerza la confianza de nuestros clientes y grupos de interés.

Durante 2025, Banco Monex y Monex Casa de Bolsa recibieron, en conjunto, [31 reclamaciones, una solicitud de aclaración y 17 consultas](#), las cuales fueron atendidas a través de la Unidad Especializada de Atención a Clientes (UNE) y/o de la CONDUSEF, incluyendo su Portal Único de Registros (SIGE).

Durante el mismo periodo, [no se registraron pérdidas monetarias derivadas de procedimientos judiciales relacionados con prácticas de marketing ni con la comunicación de información sobre productos financieros](#), tanto a clientes nuevos como existentes. Asimismo, no se recibieron reclamaciones fundamentadas relacionadas con violaciones a la privacidad de los clientes, ya sea por quejas presentadas por terceros y corroboradas por la Institución, o por observaciones de autoridades regulatorias.

En cuanto a las incidencias en temas de seguridad de la información, se identificaron [dos casos](#), categorizados respectivamente como riesgo medio y riesgo bajo.

Certificaciones ISO GRI 2-1, 2-23, 2-24, 416-1, 418-1

Renovamos anualmente nuestras certificaciones internacionales, las cuales nos respaldan como una institución financiera reconocida por la **calidad de su servicio**, la **confianza** y la **transparencia**, así como por su compromiso de **satisfacer y superar las expectativas de nuestros clientes**. En 2024, fortalecimos nuestros procesos internos para obtener la certificación ISO 27001:2022, alineándonos con la versión más reciente de este estándar internacional.

Año de inicio de certificación	Sistema de Gestión Integral de Calidad 9001:2015	Seguridad de la Información ISO/IEC 27001:2022
	2007	2011
<b>Objetivos</b>	<ul style="list-style-type: none"> <li>Mejorar el nivel de satisfacción de nuestros clientes internos y externos.</li> <li>Gestionar indicadores de desempeño para evaluar la eficacia del modelo de calidad.</li> <li>Desarrollar al personal para fortalecer su nivel de desempeño.</li> <li>Promover una cultura de calidad en el equipo de trabajo.</li> </ul>	<ul style="list-style-type: none"> <li>Preservar la confidencialidad de la información de los clientes.</li> <li>Garantizar la integridad de la información de los clientes.</li> <li>Asegurar la disponibilidad de la información de los clientes.</li> <li>Desarrollar actividades y controles que garanticen la seguridad de la información.</li> </ul>
<b>Alcance</b>	Prevenición, detección y reporte de operaciones con recursos de procedencia ilícita, así como la administración integral de PLD y riesgos en todos los productos financieros nacionales e internacionales.	Protección de la confidencialidad, integridad y disponibilidad de la información de los clientes en los sistemas de información, conforme a la última versión de la Declaración de Aplicabilidad.

# MONEX

5

Enfoque al cliente



Nos enfocamos en ofrecer soluciones innovadoras que se anticipen a las necesidades de nuestros clientes y les brinden la mejor experiencia y usabilidad posible, por ello, promovemos una relación de transparencia y confianza, a través de soluciones financieras integrales, proporcionando un servicio eficiente y de valor agregado, que **protege y contribuye al desarrollo y gestión de su patrimonio**.

Tenemos como objetivo mantenernos como el proveedor líder de productos y servicios financieros para clientes con operaciones a nivel internacional, con el fin de establecer relaciones duraderas y brindar una atención personalizada, aprovechando la amplia experiencia de nuestro equipo y tecnología. **Mejoramos la experiencia de nuestros clientes, proporcionando el acceso a una amplia gama de productos y servicios especializados, que satisfacen sus necesidades en servicios bancarios y pagos internacionales**, guiándonos a través de la honestidad y transparencia, asegurando su satisfacción total.

Dentro de nuestras ventajas competitivas resaltamos:



Estos diferenciadores en el mercado nos han permitido captar una cartera de clientes recurrentes cuya continua demanda proporciona un ingreso y una base estable para nuestro crecimiento.

**Hemos diversificado nuestra oferta de productos y servicios**, incorporando soluciones de manejo de riesgos, servicios bancarios y fiduciarios, intermediación bursátil, administración de activos financieros y arrendamiento, lo que ha permitido aumentar nuestras fuentes de ingreso y expandir la cartera de clientes, consolidando nuestra posición en el mercado.

Contamos con una gran diversidad de clientes en cada uno de los productos que ofrece. **Nuestros principales clientes se encuentran en los sectores de industrias manufactureras, comercio al por mayor y servicios financieros y de seguros**, entre otros.

## Servicio al cliente

Para lograr una comunicación eficaz con nuestros clientes, tenemos establecidos **diversos canales de servicio**. Contamos con un centro de atención telefónico, Portal bancario y atención vía WhatsApp para el segmento de Banca Digital, con la finalidad de mantener nuestra vanguardia tecnológica y seguridad al alcance de nuestros clientes.



**Centro de atención telefónico:** A través de este medio, nuestros clientes pueden llevar a cabo operaciones de compra y venta de divisas, realizar pagos y transferencias, así como inversiones bancarias.

Además de recibir asesoría personalizada en: problemas técnicos de activación de token y/o usuario dentro de la Banca Digital o App móvil.



**Portal bancario:** La Banca Digital nace con el módulo de compra y venta de divisas, el cual permite que nuestros clientes puedan cotizar y realizar operaciones cambiarias. Otros módulos que se suman son los de transferencias, pagos, inversiones y consulta de movimientos.

Nuestro valor agregado radica en que a través de la cuenta digital el cliente puede gestionar su dinero en la moneda original y decide qué operación realizar.



**WhatsApp para clientes Monex One:** Asesoría personalizada para persona físicas en: problemas técnicos de activación de token y/o usuario dentro de la Banca Digital o App móvil.

Estos canales, nos permiten brindar opciones flexibles a nuestros clientes, con la finalidad de que puedan realizar sus operaciones financieras.



## Transformación digital

Contamos un modelo de negocios basado en la **eficiencia en el procesamiento de pagos, la atención al cliente y las relaciones de largo plazo** que mantenemos con nuestros clientes. Así mismo, contamos con una fuerza de promoción dedicada a brindar un **servicio y atención personalizada de calidad**, a través de una **sólida plataforma de sistemas tecnológicos**.

Nuestra fuerza de promoción ha logrado forjar una reputación basada en la oferta de servicios eficientes y relaciones de largo plazo, que nos ha permitido ser reconocidos por ofrecer **servicios de compraventa de divisas y pagos, con un alto grado de rapidez y confiabilidad**. Con la ayuda de sistemas tecnológicos y plataformas de procesamiento de pagos, hemos logrado diferenciarnos de nuestros competidores y ofrecer un nivel de servicio superior, optimizando la eficiencia operativa de nuestro negocio y garantizando la

confidencialidad, integridad, disponibilidad y el cumplimiento de las políticas de prevención de lavado de dinero.

Hemos desarrollado nuevos servicios de compraventa de divisas y soluciones de transferencia para nuestros clientes. **La mayoría de los productos y plataformas digitales, son desarrollados internamente y están respaldados por tecnologías de vanguardia**. También utilizamos aplicaciones de terceros para ofrecer soluciones innovadoras y adaptadas a las necesidades de nuestros clientes.

La oferta de nuestras plataformas digitales de divisas fortalece la relación con nuestros clientes quienes se benefician de la asesoría personalizada, análisis y experiencia de nuestros ejecutivos, **pactando su operación a través de una herramienta tecnológica de última generación, que cuenta con todos los estándares de seguridad para garantizar la mejor experiencia**.



## Banca digital

Ofrecemos a nuestros clientes un canal digital para realizar compraventa de divisas a través de nuestro portal web y/o aplicación móvil, desde el lugar donde se encuentren.

Estamos evolucionando, hacia una nueva banca digital, que tiene por enfoque **poner al cliente en el centro**, brindarle una experiencia digital clara e intuitiva, personalizada, accesible y segura. Continuamos implementando mejoras en diferentes módulos de la aplicación comprometidos en mejorar la experiencia del usuario.

Generamos constantemente materiales de apoyo para el uso de canales digital y procesos, tutoriales o guías rápidas.

Actualizamos de manera continua el contenido que permite el uso de nuestros canales digitales, como tutoriales y guías rápidas que ponemos a la disposición del cliente.

Estas son algunas de las mejoras de la Banca digital en la experiencia del cliente en procesos, servicios y productos:

- Cada vez que el cliente accede a la Banca digital o se comunica a nuestro centro de atención telefónica, aplicamos procesos de doble autenticación, detrás de cada validación hay un sistema que cuida la información de identidad.
- Acceso a la Banca digital mediante token digital y la actualización del proceso de activación del soft token.
- Recuperación de contraseña de la App móvil desde la pantalla principal.
- Notificaciones en la Nueva Banca Digital de publicidad de productos dentro de los canales digitales.
- Atención vía WhatsApp de la cuenta de Monex One.
- Botón para activar/desactivar liberación de pagos con token.
- Programa pagos el mismo día.
- Alta masiva de destinatarios.
- Pagos nacionales e internacionales.
- Acceso a la plataforma de divisas Ultra II.
- Implementación en la visualización en la pantalla de los saldos.

Como buenas prácticas el **cuidado del uso de la información de clientes**; de manera interna las áreas como la **oficina de seguridad de información**, da los lineamientos y genera alertas preventivas para el adecuado uso de la información sensible de los clientes; el área de control interno mantiene estrictas validaciones del correcto uso de la información por las personas autorizadas. Por otra parte, los colaboradores son capacitados en cuidado del uso de la información.

### Productos y/o servicios digitales:

- Banca en línea portal
- Banca móvil (App)
- CODI
- Plataformas de tipo de cambio
- Chatbot GAC (Grupo de Atención Central)
- DIMO



### Cash management

Todas las soluciones de cash management operan a través de la Banca Digital Monex. Está compuesta por nuestro portal web y la aplicación móvil "Monex Móvil", los cuales permiten a nuestros clientes consultar saldos, realizar movimientos, obtener comprobantes, cobranza referenciada, realizar inversiones a plazo, cerrar operaciones cambiarias, así como realizar pagos y transferencias con cargo a la cuenta digital.

La Banca digital ofrece servicios inteligentes que permiten el acceso remoto desde cualquier lugar, por lo que nuestra estrategia digital, busca que una parte de nuestros clientes pueda autogestionarse a través de los canales digitales con los que contamos, con el objetivo de brindar un servicio ágil e innovador, reforzar nuestra seguridad y reducir el riesgo operativo en beneficio de nuestros clientes. Constantemente mantenemos la mejora continua entre nuestros diversos canales digitales y alianzas estratégicas, maximizando nuestras relaciones comerciales con los productos y servicios digitales disponibles.

# MONEX

6

Talento comprometido



## |6| Talento comprometido

SASB FN-IB-330A.1, FN-AC-330A.1

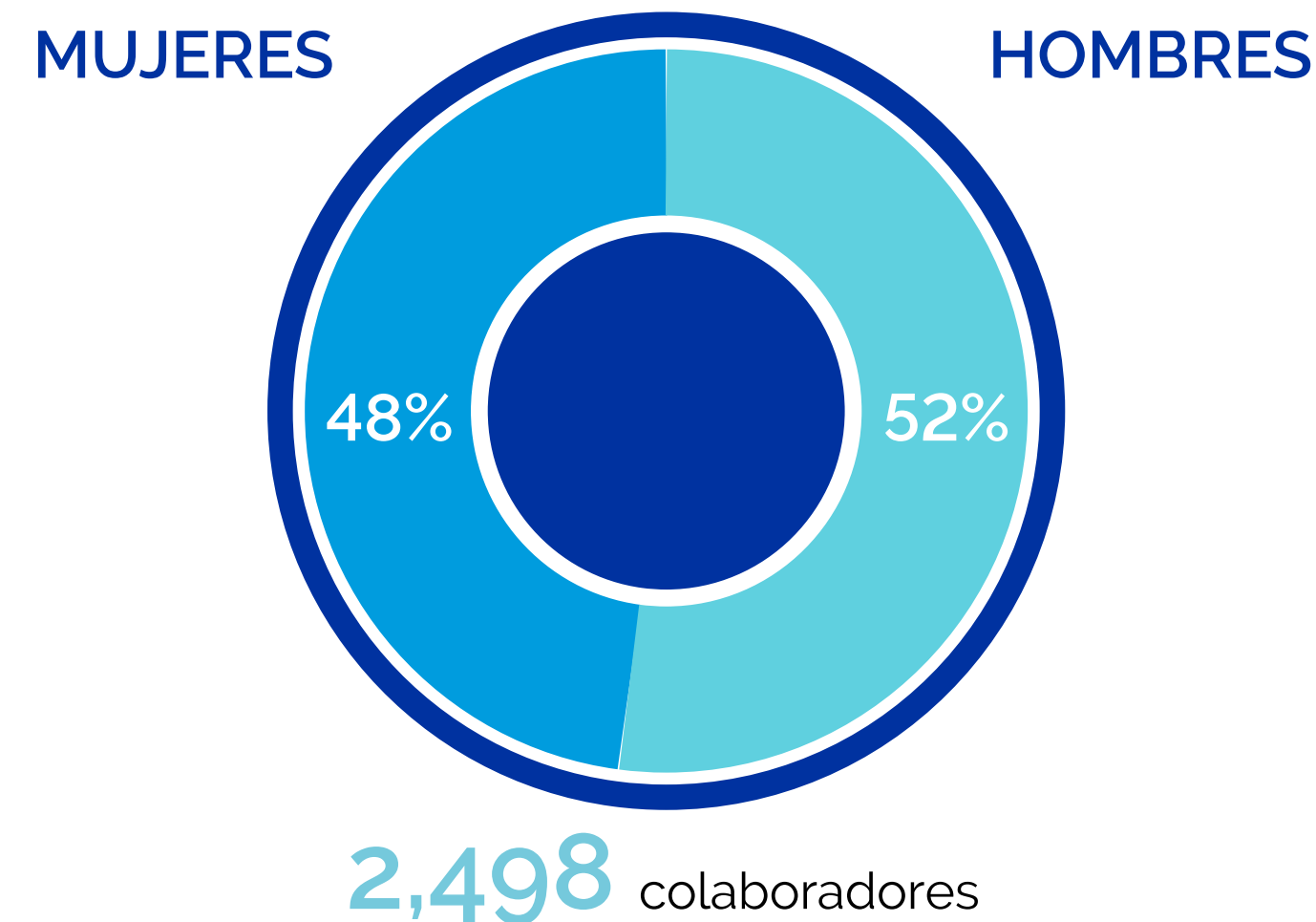
Impulsamos un entorno laboral basado en el respeto, la inclusión y la igualdad de oportunidades, que promueve el crecimiento profesional de nuestros colaboradores mediante un esquema integral de compensaciones, beneficios y programas de bienestar orientados a fomentar un estilo de vida saludable.

### Atracción de talento GRI 2-7, 404-2, 405-1

Nuestra estrategia de atracción, retención y desarrollo de talento se fortalece de manera continua para responder a las necesidades del sector financiero, las innovaciones tecnológicas y los retos de la era digital. Alineados con nuestra cultura organizacional, promovemos el equilibrio entre la vida personal y laboral, garantizando condiciones que respetan la dignidad y los derechos laborales de nuestros colaboradores.

El trabajo en equipo es uno de nuestros valores institucionales fundamentales y constituye una fortaleza clave para enfrentar los desafíos diarios del negocio y alcanzar nuestros objetivos estratégicos.

El Plan de Carrera de Banca de Empresas forma parte de nuestros programas para el fortalecimiento de capacidades y el desarrollo profesional, al impulsar la formación continua, la transferencia de conocimiento y la preparación de talento para posiciones estratégicas. El programa busca fortalecer la conformación de una nueva generación de Asesores de Banca de Empresas, ya sea a través de la incorporación de trainees a quienes les transferimos conocimiento técnico y cultura organizacional, o mediante la atracción del mejor talento del mercado para su desarrollo y crecimiento dentro de la Institución.





**Plantilla laboral por edad y género** GRI 2-7

Damos seguimiento a la composición de nuestra plantilla laboral por edad y género como parte de nuestro compromiso con la diversidad, la inclusión y la igualdad de oportunidades. Este análisis nos permite promover un entorno laboral equilibrado, fortalecer políticas que impulsen la participación equitativa y el desarrollo del talento en todas las etapas profesionales.

	Mujeres	Hombres	Total
Menores de 30 años	246	286	532
Entre 30 y 50 años	730	730	1,460
Mayores de 50 años	221	285	506
TOTAL	1,197	1,301	2,498

Gestionamos de manera responsable los procesos de contratación y desvinculación, alineados a las necesidades del negocio y a una planeación estratégica de la fuerza laboral. Damos seguimiento a los indicadores de rotación con el objetivo de fortalecer la estabilidad del empleo, asegurar la retención del talento clave y promover equipos sólidos y comprometidos.

Contrataciones, bajas y rotación	
	2025
Contrataciones	473
Bajas voluntarias e involuntarias	396
Tasa de rotación total	15.3%
Tasa de deserción (voluntaria)	7.2%

Contamos con un convenio de negociación colectiva suscrito con el Sindicato Nacional de Trabajadores de Instituciones Financieras, Bancarias, Organizaciones y Actividades Auxiliares de Crédito, Empleados de Oficinas, Similares y Conexos de la República Mexicana (SINATIFBANC), el cual cubre al 14.4% del total de nuestros colaboradores.

	Mujeres	Hombres	Total	%
No Sindicalizados	992	1,147	2,139	86
Sindicalizados	205	154	359	14
<b>Total</b>	<b>1,197</b>	<b>1,301</b>	<b>2,498</b>	<b>100</b>

Las condiciones laborales y los términos de empleo del resto del personal, las determinamos conforme a los marcos normativos aplicables, las políticas internas de la organización, y las prácticas de compensación y gestión de talento establecidas por la empresa.

Específicamente, los términos los definimos con base en lo siguiente:

- El cumplimiento de la legislación laboral vigente, incluyendo las disposiciones de la Ley Federal del Trabajo y demás normativas aplicables.
- El manual de Recursos Humanos, que establece lineamientos claros respecto a contratación, compensación, beneficios, desempeño, desarrollo profesional y condiciones de trabajo.
- Estudios de competitividad salarial y análisis de mercado para asegurar prácticas equitativas y alineadas al entorno externo.
- Procesos institucionales de evaluación de desempeño y meritocracia, que permiten determinar ajustes salariales, promociones y revisiones de nivel.
- Criterios objetivos relacionados con el perfil del puesto, las responsabilidades asignadas, la experiencia requerida y el impacto del rol dentro de la organización.

De esta manera, aseguramos que todos los colaboradores —independientemente de su cobertura por convenios colectivos— cuenten con condiciones laborales justas, transparentes y alineadas a la normativa. Durante el periodo reportado, realizamos 161 contrataciones temporales.



Desarrollo y crecimiento GRI 404-1, 404-2

Impulsamos la formación y el crecimiento de nuestro equipo mediante estrategias integrales de capacitación y desarrollo orientadas a fortalecer las habilidades técnicas y profesionales de nuestros colaboradores, promoviendo su desarrollo continuo dentro de la organización.

Nuestros programas de capacitación los actualizamos de manera permanente para responder a las nuevas tendencias, particularmente en entornos cada vez más digitales, y diseñados a partir de la identificación de necesidades específicas, con el objetivo de potenciar el desempeño, la empleabilidad y el crecimiento de nuestro talento.

Colaboradores capacitados					
Nivel laboral	Colaboradores		Horas		Horas/ colaboradores
	Mujeres	Hombres	Mujeres	Hombres	
Operativos (Analistas - Consultores)	1,081	1,038	53,160	53,715	50
Jefaturas (Subgerentes - Coordinadores)	115	120	6,749	7,156	59
Ejecutivo (Gerentes - Especialistas)	155	202	9,669	12,409	62
Estratégico (Directores - Subdirectores)	50	138	2,865	8,578	61

**2,899**  
colaboradores

**154,301**  
horas

**53**  
horas de capacitación anual promedio  
por colaborador

Desarrollo y crecimiento GRI 404-1, 404-2

Cursos normativos GRI 2-27

Implementamos cursos normativos para fortalecer el cumplimiento regulatorio y la cultura de ética e integridad entre nuestros colaboradores. En 2025 realizamos los siguientes cursos:

CURSO NORMATIVO 2025	Mujeres	Hombres	Total colaboradores	% Cumplimiento	Horas de capacitación
Protección de Datos Personales	1,164	1,205	2,369	99%	9,476
Sistema de Gestión Integral de Calidad y Seguridad de la Información	1,143	1,184	2,327	98%	9,308
Continuidad de Negocio	975	968	1,943	97%	7772
Ciberseguridad	1,146	1,189	2,335	98%	13,669
Código de Conducta en las Operaciones con Divisas en Monex	1,155	1,219	2,374	99%	9,496
Prevención de Lavado de Dinero y Financiamiento al Terrorismo	1,139	1,249	2,388	98%	10,094
Riesgo Operacional	1,118	1,198	2,316	99%	9,264
Prevención de Fraudes	1,148	1,249	2,397	98%	2,397
Seguridad, Higiene y Protección Civil	1,139	1,216	2,355	96%	9,420
Equidad de Género	230	256	486	80%	940
Conferencias Ética	1,059	1,097	2,156	85%	4,312

Acreditación promedio de **95%**

## Desarrollo y crecimiento GRI 404-1, 404-2

### Programa de becas y descuentos

GRI 403-6, 404-1, 404-2

Anualmente convocamos a nuestros colaboradores a participar en el Programa de Becas y Descuentos, establecido mediante convenios con universidades de prestigio para estudios de educación media superior. Esta iniciativa fortalece el acceso a oportunidades de formación y contribuye al desarrollo profesional continuo de nuestro equipo, en línea con nuestros programas de capacitación y mejora de habilidades.

Adicionalmente, el programa promueve el bienestar integral de los colaboradores al apoyar su desarrollo académico, impactando positivamente en su motivación, estabilidad y calidad de vida. En 2025, 29 colaboradores (16 mujeres y 13 hombres) fueron beneficiados a través de este programa.

### Curso de verano

GRI 403-6, 404-2

Con el objetivo de fomentar el bienestar, la integración familiar y el desarrollo integral, implementamos un Curso de Verano dirigido a hijas e hijos de colaboradores de entre 6 y 12 años. A través de actividades lúdicas y educativas, como el armado de robots, promovemos una cultura de emprendimiento y el fortalecimiento de habilidades clave como la creatividad, la comunicación y el trabajo en equipo.

En 2025 participaron 42 niñas y 53 niños en actividades que fomentaron el desarrollo creativo, la colaboración, así como el interés en la tecnología a través de juegos interactivos y experiencias de realidad virtual, integrando de manera práctica el aprendizaje financiero.

Esta iniciativa contribuye a nuestros programas de bienestar laboral, al apoyar el equilibrio entre la vida personal y laboral de nuestros colaboradores, y refuerza indirectamente el desarrollo de habilidades y competencias desde edades tempranas.



Equidad de género GRI 2-7, 405-1

Promovemos entornos de trabajo basados en el respeto, la equidad y la pluralidad de ideas como principios que rigen nuestra actuación diaria. Garantizamos la igualdad de trato y oportunidades en todos nuestros procesos internos y externos, sin distinción alguna por motivos de género, edad, raza, color, religión, opinión política, condición social, origen étnico o discapacidad, fomentando una cultura organizacional inclusiva y libre de discriminación.

En el marco del Día Internacional de la Mujer, celebramos el Foro de la Mujer programa en el que nos comprometemos con la igualdad de género, el empoderamiento femenino y la diversidad. A través de las voces de nuestras colaboradoras, compartimos historias que inspiran su esfuerzo y logros que reflejan el impacto que cada una de ellas tiene en el crecimiento en Monex. Al transmitir sus vivencias, impulsamos el crecimiento personal y profesional entre todos los colaboradores.

**Puestos ejecutivos**

	% Mujeres	% Hombres
<b>Dirección</b>	26	74
<b>Subdirección</b>	25	75
<b>Gerencia</b>	41	59

**Promociones**

Mujeres	Hombres
47%	53%

**Contrataciones**

Mujeres	Hombres
46%	54%



## Cultura inclusiva

En colaboración con la institución Ojos que Sienten, A.C., realizamos una campaña de cultura inclusiva con el objetivo de transformar paradigmas sobre la con capacidades diferentes y promover un marketing verdaderamente inclusivo. Esta iniciativa impulsó actividades que fortalecieron la empatía, la sensibilización y la participación de nuestra comunidad, contribuyendo a normalizar la inclusión y visibilizar el valor social, cultural y humano que aportan estas personas.

Como parte de la campaña, se llevaron a cabo diversas actividades como parte de nuestra estrategia de Responsabilidad Social, entre las que destacan:

### Actividades para nuestros colaboradores:

- Plática "La fuerza de la colaboración: mujeres y hombres liderando con empatía y respeto", impartida por Gina Badenoch, fundadora de Ojos que Sienten, para reflexionar sobre liderazgo incluyente.
- Stand up "Rutina de la Familia", por Erika Bernal, abordando con humor temas de diversidad e inclusión.
- Panel "Oportunidad y aprendizajes de diversidad e inclusión marketing y comunicación" donde expertos compartieron sus experiencias, rompiendo los estereotipos tradicionales de las personas con discapacidad.
- Voluntariado corporativo de fotografía sensorial, que permitió a colaboradores vivir experiencias inmersivas que promueven la empatía y la percepción más allá de la vista.

### Actividades en espacios públicos:

- Exposición fotográfica en la explanada del Parque La Mexicana, donde se visibilizaron nuevas formas de percibir el mundo desde una perspectiva inclusiva.
- Campaña publicitaria "Rompiendo Estereotipos: Re-Encontrando la Publicidad", enfocada en impulsar representaciones más justas y realistas en los mensajes corporativos.



Salud y bienestar GRI 403-1, 403-2, 403-3, 403-4, 403-5, 403-6

La salud, seguridad y bienestar de nuestros colaboradores es una prioridad. Por ello, implementamos programas orientados a crear un entorno de trabajo seguro, saludable y favorable para el desarrollo personal y profesional de nuestro equipo. A través de políticas, capacitación, comunicación, seguimiento y acciones de promoción del bienestar, contribuimos de manera integral a mejorar la calidad de vida de nuestros colaboradores y sus familias.

El Programa Creando Bienestar forma parte central de nuestra estrategia de salud y bienestar y se estructura en cuatro pilares: Activándonos, Descansando, Nutriéndonos y Cuidándonos. Mediante este programa, desarrollamos campañas e iniciativas enfocadas en la promoción de la salud, la prevención de enfermedades y el fomento de hábitos y estilos de vida saludables.

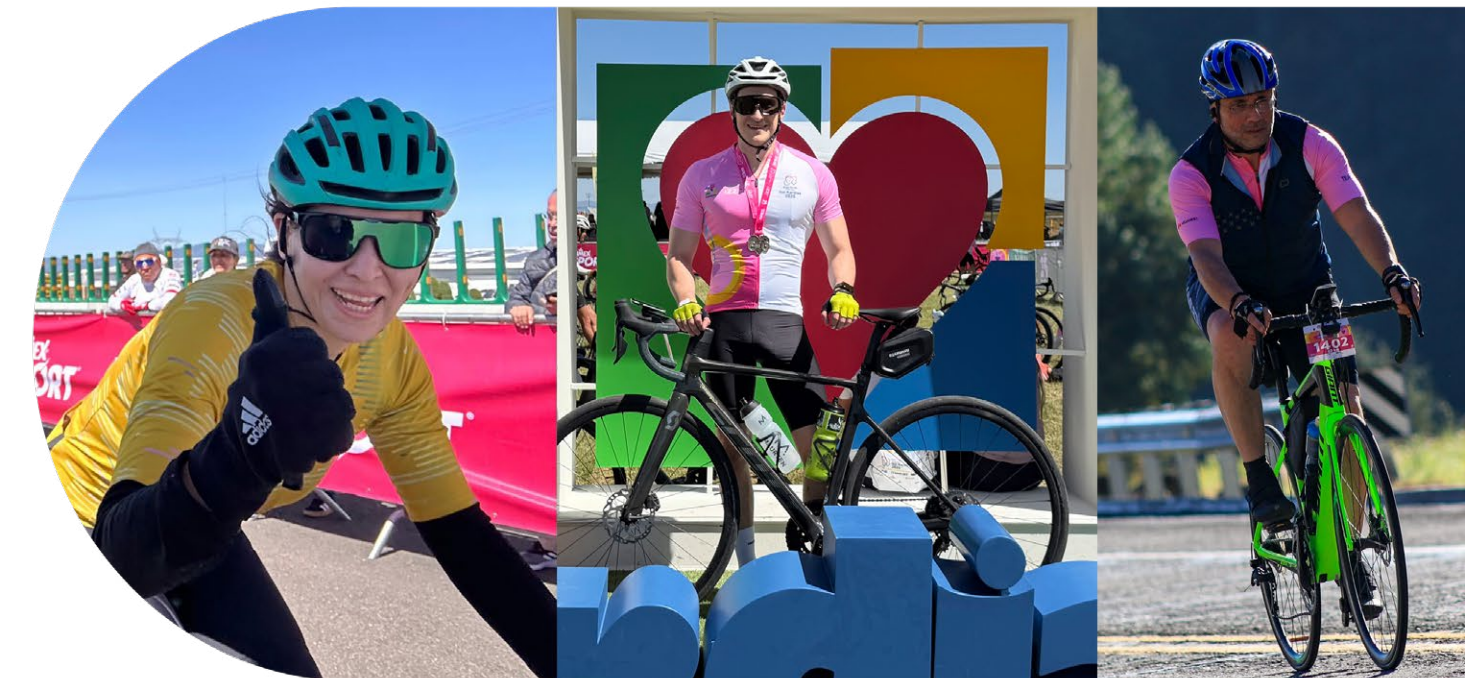
**Gimnasio y clases fitness**

Fomentamos la actividad física y estilos de vida saludables mediante diversas iniciativas, entre ellas el acceso a gimnasio y clases fitness (como yoga, entrenamiento funcional y dance fit), con un promedio anual de asistencia de 456 colaboradores de la Ciudad de México en 2025.

**Juegos Bancarios**

Participación en la 60ª edición de los Juegos Bancarios. Obtuvimos 28 medallas en 13 disciplinas ganadoras, con la participación de 136 colaboradores. Adicionalmente, impulsamos la participación en diversas carreras con causa, en las que casi 100 colaboradores participaron durante 2025.

Complementamos estas acciones con la realización de diversas actividades deportivas y de valoración, asesoría y experiencias enfocadas en el bienestar físico, financiero y emocional, actividades tales por motivo del mes de la mujer, clases virtuales, reto "agilicemos nuestros pasos" y evaluación de composición corporal, física y cognitiva.



### Acciones de promoción y prevención de riesgos a la salud

Implementamos diversas acciones enfocadas en la promoción de la salud, la prevención de enfermedades y la identificación y mitigación de riesgos, con el objetivo de proteger el bienestar físico, mental y emocional de los colaboradores.

- Servicio Médico en el corporativo: Disponible para atender las enfermedades cotidianas y seguimiento a aquellos colaboradores que tienen enfermedades que requieren atención especial, así como con exámenes de laboratorio periódicos que permiten monitorear su estado de salud y detectar oportunamente posibles riesgos.
- Campañas anuales de vacunación: Con la finalidad de fortalecer la prevención y la cultura de salud, mediante programas de concientización y detección temprana de cáncer de mama y próstata, así como webinars informativos orientados al autocuidado y a la adopción de hábitos saludables.
- Salud y Seguridad en el Trabajo: Impartimos cursos de formación general y específica sobre riesgos laborales, actividades peligrosas y situaciones de emergencia, además de implementar medidas y capacitaciones para la prevención de riesgos ergonómicos en el entorno laboral.
- Programa de Asistencia al Empleado (PAE): Promoción activa de la salud mental a través de programas y recursos enfocados en el bienestar emocional, brinda apoyo a colaboradores y sus familias en temas médicos, psicológicos, nutricionales, legales, financieros y otros. Este programa también contribuye al cumplimiento de la NOM 035 STPS 2018.
- NOM 035 STPS 2018: Como parte de la estrategia de prevención de riesgos psicosociales, realizamos la identificación de factores de riesgo psicosocial y Acontecimientos Traumáticos Severos (ATS). En 2025, llevamos a cabo la evaluación conforme a la normativa, obteniendo un nivel de riesgo bajo y contando con la participación del 99% de la plantilla.

En materia de cumplimiento normativo, damos seguimiento a las disposiciones aplicables de la Secretaría del Trabajo y Previsión Social en todas nuestras sucursales, conforme a las Normas Oficiales Mexicanas 001, 002, 019, 025 y 026. Asimismo, contamos con una Comisión de Seguridad e Higiene en cada una de nuestras sucursales, integrada por representantes de la empresa y de los colaboradores, que realiza recorridos trimestrales para identificar condiciones inseguras y dar seguimiento a acciones correctivas.

Finalmente, mantenemos activas Brigadas de Protección Civil, cuyos integrantes reciben capacitación anual, y reforzamos la comunicación interna en temas de salud, seguridad e higiene mediante diversos canales, con el objetivo de promover espacios de trabajo seguros y buenas prácticas preventivas.

# MONEX

# 7

Finanzas sostenibles



## Banca responsable

Promovemos un desarrollo financiero responsable y sostenible, integrando de manera transversal los criterios ASG en nuestras operaciones. Hemos participado activamente en el desarrollo del mercado de finanzas verdes y sostenibles en México, a través de diversas iniciativas que hoy forman parte integral de nuestro modelo de negocio sostenible.

Como signatarios de los Principios de Banca Responsable (PRB) promovidos por UNEP FI desde 2020, asumimos el compromiso de integrar la sostenibilidad como un pilar estratégico del negocio. Este compromiso impulsa nuestra transición hacia prácticas financieras responsables y contribuye a movilizar una industria financiera más sostenible, alineada con los ODS de las Naciones Unidas, mediante un modelo de banca que fomenta el desarrollo económico y social, al tiempo que protege el medio ambiente.

## Mercado de bonos ASG

En línea con nuestro compromiso asumido como signatarios de los Principios de Banca Responsable (PRB) de UNEP FI, durante 2025 fortalecimos la contribución al desarrollo de un sistema financiero más sostenible, particularmente mediante su participación activa en el mercado de bonos verdes, sociales y sostenibles en México. Estas acciones reflejan la integración de los criterios ASG en nuestro modelo de negocio y nuestra alineación con los ODS, en congruencia con el Principio 2 de los PRB (Impacto y fijación de objetivos).

Durante el ejercicio 2025, participamos en cuatro subastas de bonos con alineación a los Objetivos de Desarrollo Sostenible (ODS) emitidos por la Secretaría de Hacienda y Crédito Público (SHCP), alcanzando un monto total adjudicado de \$124,200 millones de pesos. Estos instrumentos forman parte de la estrategia federal de financiamiento sostenible y contribuyen al impulso de proyectos con impacto social y ambiental positivo.

Adicionalmente, colocamos \$17,300 millones de pesos en bonos con etiqueta Sustentable (X) emitidos por Banobras, fortaleciendo la participación del mercado en activos temáticos y favoreciendo la canalización de recursos hacia iniciativas de infraestructura sostenible, movilidad, gestión hídrica y desarrollo regional.

La suma de estas operaciones representa ya, un monto total de colocado en el mercado de \$364,283 millones de pesos de bonos etiquetados ASG desde el 2022. Lo anterior refleja el compromiso institucional con la promoción de mercados financieros responsables, alineados con estándares internacionales y con una visión de largo plazo orientada a la creación de valor sostenible.

## Alianzas ASG

Impulsamos activamente el desarrollo de las finanzas sostenibles en México, mediante la participación en diversos comités y foros especializados, tanto a nivel nacional como internacional. Esto permite dar seguimiento a tendencias, regulaciones y estándares emergentes, con el objetivo de identificar y gestionar oportunamente impactos que fortalezcan un modelo de negocio sustentable y promuevan las mejores prácticas dentro de Monex. Contribuimos al desarrollo del mercado de bonos temáticos en México —incluyendo bonos verdes, sociales y sustentables— como miembros de sindicatos en la colocación de valores gubernamentales (BONDESG) y de la Banca de Desarrollo, impulsando la emisión de certificados bursátiles listados en ambas bolsas de valores (BMV y BIVA).

Participamos activamente en las siguientes alianzas y comités:

- Asociación de Bancos de México (ABM): Integrante de los Comités de Sustentabilidad, Responsabilidad Social y Diversidad e Inclusión. En noviembre de 2025, Javier Bernal Stoopan, Director de Mercados, fue designado Copresidente de la Comisión de Responsabilidad Social, instancia que coordina y articula dichos comités.
- **Asociación Mexicana de Instituciones Bursátiles (AMIB):** Integrante del Comité de Finanzas Sostenibles
- **Consejo de Estabilidad Financiera (SHCP, Banxico):** Integrante del Comité de Finanzas Sostenibles
- **Consejo Mexicano de Finanzas Sostenibles (CMFS):** en calidad de miembro fundador.
- **Grupo de Trabajo de Movilización de Capital del Comité de Finanzas Sostenibles:** órgano auxiliar del Consejo de Estabilidad Financiera de México (CESF).

Estos espacios permiten supervisar regulaciones y normativas del sector financiero, gestionar impactos de forma proactiva y coordinar iniciativas en educación, gobernanza, movilización de capital y políticas públicas.



## Productos y servicios con criterios ASG

En línea con nuestro compromiso como institución financiera responsable y con los Principios de Banca Responsable (PRB), impulsamos el acceso inclusivo a productos y servicios financieros que contribuyen al desarrollo económico y social, en particular para las micro, pequeñas y medianas empresas (Pymes) y sectores estratégicos del país.

La participación de la cartera total de Pymes se incrementó en casi 23 puntos porcentuales respecto a 2024. Este crecimiento responde principalmente por la simplificación del acceso al financiamiento para las Pymes, así como por la implementación de nuevos canales digitales para obtención de un crédito y ha facilitado el acceso a productos y servicios financieros, reducido barreras operativas y ampliado la cobertura geográfica, lo que ha permitido atender de forma más eficiente a este segmento.

Año	Producto/Servicio	Valor (millones de pesos)	Porcentaje representativo vs cartera total
2025	Personas morales y físicas con actividad empresarial, con ventas o ingresos netos anuales menores a 14 millones de UDIS	\$23,738	53.1
2024		\$16,613	30.4

Asimismo, contamos con una oferta diversificada de préstamos bancarios y de organismos de desarrollo, orientados a atender sectores prioritarios de la economía. Estos incluyen esquemas de fondeo de cadenas productivas y crédito digital a través de Nacional Financiera (NAFIN), así como líneas de financiamiento otorgadas en conjunto con los Fideicomisos Instituidos en Relación con la Agricultura (FIRA), destinadas a los sectores agropecuario, rural y pesquero en México. A través de estos instrumentos, y contribuimos a promover la inclusión financiera, el desarrollo regional y la resiliencia de actividades productivas con alto impacto social.

Adicionalmente, realizamos operaciones de préstamos interbancarios y mantiene líneas de crédito que se utilizan principalmente para el fondeo de corto plazo y la participación en mercados de nivelación bancaria, fortaleciendo la gestión eficiente de liquidez y la estabilidad financiera. Estas actividades respaldan la continuidad en la oferta de productos crediticios y contribuyen al adecuado funcionamiento del sistema financiero.

Desde 2022, contamos con un fondo de inversión denominado MonxESG, con la finalidad de invertir en empresas que utilicen las mejores prácticas en desempeño ESG, para que nuestros clientes tomen mejores decisiones de inversión de gestión de riesgos y de generación de crecimiento de capital a largo plazo.

Educación financiera



En 2025, participamos en la Semana Nacional de Educación Financiera, iniciativa impulsada por la Comisión Nacional para la Protección y Defensa de los Usuarios de Servicios Financieros (CONDUSEF), cuyo objetivo es sensibilizar a la población mexicana sobre la importancia de una adecuada gestión de sus finanzas personales para mejorar su salud financiera y aprovechar de manera eficiente los recursos disponibles. En esta edición, el evento se desarrolló bajo el tema “Vive la experiencia del bienestar financiero”.

Como parte de nuestra participación, se llevaron a cabo diversas actividades de educación financiera, entre las que destacan conferencias impartidas tanto en medios digitales como de manera presencial. Estas sesiones estuvieron orientadas a brindar herramientas prácticas, conocimientos básicos y consejos aplicables sobre finanzas personales, ahorro, inversión y la comprensión de distintos portafolios de inversión, facilitando el acceso a información financiera clara y accesible.

La audiencia beneficiada incluyó a todas las edades y niveles de conocimiento financiero, lo que permitió ampliar el alcance de la iniciativa y contribuir a la formación de una cultura financiera más sólida y equitativa desde edades tempranas y en diferentes etapas de la vida.

# MONEX



Responsabilidad Social  
Corporativa



Estamos convencidos de que una de las formas más relevantes de contribuir al desarrollo de México es mediante acciones orientadas a proteger y cuidar nuestro entorno. Contamos con una estrategia corporativa alineada al negocio que refleja nuestro compromiso con la generación de valor para todos nuestros grupos de interés.

Esta estrategia integra las expectativas económicas, sociales, humanas y ambientales de nuestros participantes y se fortalece a través de alianzas con diversos actores que nos permiten ampliar el impacto de nuestras iniciativas y promover un desarrollo sostenible.

Los cinco pilares sociales que orientan las acciones, decisiones e iniciativas de la organización en materia de impacto social, las clasificamos en:

Nuestros cinco pilares sociales:



Acciones sociales GRI 2-28

## 1 Deporte - Ciclismo

Promovemos el talento deportivo mexicano en los circuitos más importantes del mundo. Desde 2019, patrocinamos al AR Monex Pro Cycling Team, a través del cual impulsamos a jóvenes ciclistas mexicanos que, gracias a su talento, han destacado en el ciclismo internacional. Les brindamos acompañamiento integral en su preparación física, mental y formativa, apoyándolos en cada etapa de su crecimiento deportivo.

En 2025, 23 jóvenes participaron en competencias de ciclismo europeo, representando al equipo en las categorías junior (17 años) y femenil, así como en las ramas varoniles Sub-23 y Sub-19. Todos ellos reciben preparación física, psicológica y nutricional por parte de un equipo multidisciplinario, enfocado en un entrenamiento de alto rendimiento.

Los atletas encuentran inspiración en Isaac del Toro, exintegrante del AR Monex Pro Cycling Team, quien ha ganado diversas competencias internacionales, ejemplo del potencial del talento mexicano cuando se combina con disciplina, apoyo y oportunidades.



**2** Cultura - Cine Mexicano

Apoyamos al cine mexicano y a la industria cinematográfica nacional, contribuyendo al desarrollo cultural y económico del país. Cada año lanzamos una convocatoria para respaldar proyectos de producción y distribución cinematográfica a través del esquema Eficine.

En 2025, apoyamos un proyecto de distribución, la película Viaje al país de los Tarahumaras, fortaleciendo así la creación y difusión de contenido audiovisual mexicano.

**Aportación total: \$1,000,000 pesos**

**4** Investigación Social

Desde hace 18 años apoyamos el Premio a la Investigación sobre Sociedad Civil que impulsa Cemefi, cuyo propósito es reconocer a investigadoras e investigadores que desarrollan trabajos académicos novedosos, con rigor metodológico y que aportan análisis creativos y relevantes sobre temas relacionados con la sociedad civil en México. Asimismo, contribuimos a la construcción del Centro de Información de Cemefi, un espacio digital diseñado para concentrar, mediante tableros interactivos, información y recursos que fortalezcan las acciones sociales de empresas y organizaciones.

**Aportación total: \$500,000 pesos**

**3** Educación

Impulsamos la educación de niñas, niños y jóvenes mediante becas y servicios integrales, a través de los programas gremiales Bécalos y Fundación Quiera, fortaleciendo su desarrollo académico y personal.

**Aportación total: \$1,116,033 pesos**

**5** Desarrollo Comunitario

Trabajamos de la mano con diversas organizaciones sociales en beneficio de las comunidades, desarrollando actividades que amplifican el impacto positivo de nuestras acciones. Entre ellas destacan:

- Fortalecimiento de cadenas productivas
- Carreras con causa
- Donativos en especie (mobiliario y equipo de cómputo)
- Reforestación y protección de vida submarina
- Procuración de fondos entre colaboradores
- Voluntariado corporativo

**Aportación total: \$1,642,325 pesos**



## Voluntariados corporativos GRI 2-28

Como parte las actividades del Voluntariado Bancario, en coordinación con Fundación Quiera y con el objetivo de apoyar de manera gremial a las instituciones que su red, más de 130 colaboradores y sus familias participaron en cinco jornadas de voluntariado, realizadas en colaboración con cuatro fundaciones, impactando positivamente a 212 niñas, niños y jóvenes en las ciudades de Ciudad de México, Guadalajara y Monterrey.

### Fundación Hogares Providencia, I.A.P.

#### Jornada de limpieza

32 voluntarios  
29 beneficiarios

#### Reforzamiento escolar

17 voluntarios  
30 beneficiarios

### Fundación Familiar Infantil, I.A.P.

#### Actividad recreativa

32 voluntarios  
24 beneficiarios

### Villas Asistenciales Santa María, A.B.P.

#### Mejoramiento de espacios

27 voluntarios  
49 beneficiarios

### Fundación Santa María del Tepeyac, A.C.

#### Actividad recreativa

31 voluntarios  
80 beneficiarios

Además, realizamos tres voluntariados de limpieza de playa en las ciudades de Cancún, Tampico y Veracruz, contando con la participación de 141 voluntarios y sus familias, recolectando 759 kilos de residuos sólidos como vidrio, plástico y basura en general.



Acciones ambientales GRI 2-28

Nuestro compromiso se enfoca en impulsar acciones orientadas a proteger y mejorar el medio ambiente. Buscamos de manera continua oportunidades para implementar prácticas más sostenibles en nuestras operaciones, incluyendo la adopción de tecnologías más eficientes, la gestión adecuada de residuos, la promoción de la movilidad sostenible y la optimización del consumo de energía y agua.

En el corporativo de Ciudad de México contamos con un contenedor de pilas en el que recuperamos casi 100 kilos de pilas alcalinas para su disposición correcta en 2025.

Emisiones de GEI

Anualmente medimos nuestro inventario de emisiones de GEI para identificar áreas de oportunidad y establecer metas que nos permitan reducir nuestro impacto ambiental.

En 2025 generamos 2,556 toneladas de CO<sub>2</sub>e, lo que representa un incremento del 1% en comparación con 2024. El cálculo de las emisiones lo realizamos conforme a los lineamientos del GHG Protocol, la Secretaría de Medio Ambiente y Recursos Naturales (SEMARNAT) de México y la Agencia de Protección Ambiental de los Estados Unidos (EPA).

		tCO <sub>2</sub> e	%
Emisiones de Alcance 1, 2 y 3	Alcance 1: Gasolina y diésel	198	8
	Alcance 2: Consumo eléctrico	1,541	60
	Alcance 3: Categoría 6 - viajes corporativos	816	32
	<b>Total</b>	<b>2,556</b>	<b>100</b>

		tCO <sub>2</sub> e	%	tCO <sub>2</sub> e por colaborador
Emisiones por región	México	1,815	71	1.14
	Estados Unidos	694	27	2.29
	Europa	47	2	0.87
	<b>Total</b>	<b>2,556</b>	<b>100</b>	

Contemplan 44 instalaciones y 2,833 colaboradores.

Acciones ambientales



Actividades de reforestación

Impulsamos proyectos orientados a la protección y cuidado del medio ambiente. Como parte de este compromiso, nos sumamos a las iniciativas de reforestación de Reforestamos México, A.C., logrando sembrar 3,500 árboles distribuidos en cinco localidades, en beneficio de 108 personas y 53 familias.

LUGAR	Estado de México	Jalisco	Coahuila	Yucatán	Nuevo León
	Área de Protección de Flora y Fauna Nevado de Toluca	Bosque La Primavera	Área Natural Protegida CADNR 026 Bajo Río San Juan	Corredor de la Selva Maya Área Protección de Flora y Fauna Bala'an K'aax	Área Natural Parque Nacional Cumbres de Monterrey
Mes	Agosto	Septiembre	Septiembre	Octubre	Octubre
Árboles plantados	700	700	700	700	700
Beneficiarios	55	21	12	13	7
Familias	15	6	12	13	7

## Acciones ambientales

### Actividades de vida submarina

Como parte de nuestra estrategia de sustentabilidad, este año contribuimos a iniciativas enfocadas en sensibilizar sobre la importancia del cuidado y conservación de la biodiversidad marina, en alianza con Fundación Yépez, A.C.

#### Tortugas marinas

- Reintegración de 6,600 crías de tortuga marina en peligro de extinción

#### Educación ambiental

- Concientización a 200 estudiantes de universidad de diversas licenciaturas
- Inicio de actividades para la constitución del Instituto de Investigación para la Conservación de la Biodiversidad y del Equilibrio Ecológico

#### Limpieza de playas

- Participación de 141 voluntarios y sus familias de las sucursales de Cancún, Tampico y Veracruz
- Recolección de 759 kilos de residuos sólidos de vidrio, plástico y basura en general

Estas acciones fortalecen nuestro compromiso con la protección de los ecosistemas y la promoción de prácticas responsables que favorezcan la salud de nuestros mares.



# MONEX

Anexos

---



# Anexo I. Reconocimientos e iniciativas

Hemos sido reconocidos por diversas organizaciones, lo que es testimonio de nuestro compromiso y dedicación en ofrecer servicios de calidad y excelencia a nuestros clientes.

	<p><b>22° año consecutivo</b> - Reconocimiento Los Mejores Lugares para Trabajar en México</p> <ul style="list-style-type: none"> <li>• <b>2° lugar</b> - Los Mejores Lugares para Trabajar Sectoriales de Servicios Financieros y Seguros</li> <li>• <b>3° lugar</b> - Los Mejores Lugares para trabajar - Región Centro</li> <li>• <b>4° lugar</b> - Los Mejores Lugares para trabajar de 500 a 5000 colaboradores</li> <li>• <b>14° lugar</b> - Los Mejores Lugares para Mujeres</li> </ul>		<p>Pacto Mundial de la ONU, <b>desde 2005</b>.</p>
			<p>Principios de Banca Responsable (PRB, por sus siglas en inglés), <b>desde 2020</b>.</p>
			<p><b>11° año consecutivo</b> - Distintivo Organización Saludablemente Responsable (ORS)</p>
	<p><b>21° año consecutivo</b> - Distintivo Empresa Socialmente Responsable por Cemefi</p>	<p>Distintivo de Empresa Libre de Adicciones</p>	<p><b>24° año consecutivo</b> por la Secretaría del Trabajo y Previsión Social.</p>

<b>ASG</b>	Los criterios ASG (Ambientales, Sociales y de Gobierno corporativo) son una herramienta que utilizan los inversores para medir factores no financieros de una empresa y analizar cómo gestiona los aspectos externos a su actividad comercial.
<b>Bonos ASG</b>	Consiste en asignar capital a un vehículo de inversión, cuyo objetivo es generar retorno financiero y un impacto positivo en el medio ambiente y/o en la sociedad.
<b>Comité COSUSTENTA</b>	Comité denominado COSUSTENTA (Comité de Análisis de Riesgos y Oportunidades Sustentables) encargado de las iniciativas ASG, entre sus objetivos es el desarrollar la capacidad interna en la identificación, manejo y seguimiento de los riesgos ASG en la cartera de crédito y en las inversiones en valores y establecer una hoja de ruta sostenible.
<b>Consejo Mexicano de Finanzas Sostenibles (CMFS)</b>	El Consejo Mexicano de Finanzas Sostenibles es un organismo representativo del sector financiero mexicano que busca promover el financiamiento de proyectos y activos de inversión que generen beneficios ambientales y sociales, a través de la creación de capacidades, el desarrollo de vehículos financieros y la elaboración de recomendaciones y propuestas para impulsar los objetivos de desarrollo sostenible.
<b>Emisiones GEI</b>	Los Gases de Efecto Invernadero (GEI) son componentes gaseosos de la atmósfera, naturales y resultantes de la actividad humana, que absorben y emiten radiación infrarroja. Esta propiedad causa el efecto invernadero.
<b>Finanzas sostenibles</b>	Implican que en el proceso de toma de decisiones de inversión se tengan en cuenta los factores medioambientales, sociales y de gobierno corporativo.
<b>GRI</b>	Los estándares GRI (Global Reporting Initiative) proporcionan pautas y directrices para la presentación de informes de sostenibilidad, permitiendo a las organizaciones comunicar de manera transparente y coherente su desempeño en materia de sostenibilidad.
<b>Materialidad</b>	Identificación y evaluación de los aspectos ambientales, sociales y de gobernanza (ASG) que tienen un impacto significativo en la rentabilidad de una empresa y en sus grupos de interés.

<p><b>ODS</b></p>	<p>Los Objetivos de Desarrollo Sostenible constituyen un llamamiento universal a la acción para poner fin a la pobreza, proteger el planeta y mejorar las vidas y las perspectivas de las personas en todo el mundo. En 2015, todos los Estados Miembros de las Naciones Unidas aprobaron 17 Objetivos como parte de la Agenda 2030 para el Desarrollo Sostenible, en la cual se establece un plan para alcanzar los Objetivos en 15 años.</p>
<p><b>Pacto Mundial</b></p>	<p>El Pacto Mundial es una iniciativa de sostenibilidad corporativa respaldada por las Naciones Unidas. Es la mayor iniciativa de sostenibilidad empresarial del mundo y tiene como objetivo principal promover la adopción de prácticas empresariales responsables y sostenibles.</p>
<p><b>PBR</b></p>	<p>Los Principios de Banca Responsable son estándares voluntarios, impulsados por la Iniciativa Financiera del Programa de las Naciones Unidas para el Medio Ambiente (UNEP FI), para apoyar a los bancos en alinear su estrategia de negocio con los Objetivos de Desarrollo Sostenible (ODS) y el Acuerdo de Cambio Climático de París.</p>
<p><b>SASB</b></p>	<p>Los estándares SASB (Sustainability Accounting Standards Board) proporcionan pautas específicas para que las organizaciones informen sobre los aspectos ambientales, sociales y de gobierno corporativo que son materialmente importantes para su industria. Es un referente internacional de información ASG para inversionistas.</p>
<p><b>Temas materiales</b></p>	<p>Son aquellos que representan los impactos más significativos de una organización sobre la economía, el medio ambiente y las personas, incluyendo los impactos sobre los derechos humanos. Estos temas son identificados y evaluados para determinar su relevancia e impacto tanto para la empresa como para sus grupos de interés. Los temas materiales son aquellos que merecen ser adecuadamente gestionados y, en algunos casos, reportados, ya que son fundamentales para una estrategia de sostenibilidad rigurosa.</p>
<p><b>UNEP FI</b></p>	<p>UNEP FI o Iniciativa Financiera del Programa de las Naciones Unidas para el Medio Ambiente es una iniciativa de colaboración mundial única entre las Naciones Unidas y el sector financiero. UNEP FI se ha asociado con instituciones financieras del mundo entero para identificar y promover los vínculos entre el desarrollo sostenible y los resultados financieros.</p>

## ESTÁNDARES UNIVERSALES

Sección	Contenido	Descripción GRI	Página(s)
<b>GRI 1: Fundamentos 2021</b>			
<b>GRI 2: Contenidos Generales 2021</b>			
La organización y sus prácticas de reporte	GRI 2-1	Detalles de la organización	8, 10 - 11, 33
	GRI 2-2	Entidades incluidas en el reporte de sostenibilidad	-
	GRI 2-3	Periodo objeto de reporte, frecuencia y punto de contacto	-
	GRI 2-4	Reexpresión de información	-
	GRI 2-5	Verificación externa: No ha sido verificado por un externo	-
Actividades y trabajadores	GRI 2-6	Actividades, cadena de valor y otras relaciones vinculadas al negocio	-
	GRI 2-7	Empleados	41, 42, 47
	GRI 2-8	Trabajadores externos	-
	GRI 2-9	Estructura de gobernanza y composición	8, 23, 30
Gobernanza	GRI 2-10	Designación y selección del máximo órgano de gobierno	23
	GRI 2-11	Presidente del máximo órgano de gobierno	23
	GRI 2-12	Función del máximo órgano de gobierno en la supervisión de la gestión de impactos (riesgos)	25 - 29
	GRI 2-13	Delegación de responsabilidades en el manejo de riesgos e impactos	25 - 29
	GRI 2-14	Función del máximo órgano de gobierno en la elaboración de informes de sostenibilidad	-
	GRI 2-15	Conflictos de interés	31
	GRI 2-16	Comunicación de preocupaciones críticas	31
	GRI 2-17	Conocimientos colectivos del máximo órgano de gobierno	-
	GRI 2-18	Evaluación del desempeño del máximo órgano de gobierno	-
	GRI 2-19	Políticas de remuneración	25 - 29
	GRI 2-20	Proceso de determinación de remuneraciones	25 - 29
	GRI 2-21	Ratio de compensación total anual	-
Estrategia, políticas y prácticas	GRI 2-22	Declaración sobre la estrategia de sostenibilidad	3, 17, 19
	GRI 2-23	Compromisos y políticas	31, 33
	GRI 2-24	Incorporación de los compromisos y políticas	31, 33
	GRI 2-25	Proceso de remediación de impactos negativos	31
	GRI 2-26	Mecanismos de asesoramiento y preocupaciones éticas	31
	GRI 2-27	Cumplimiento de leyes y regulaciones	31, 45
	GRI 2-28	Afiliación a asociaciones	57 - 63
Compromiso con los grupos de interés	GRI 2-29	Enfoque para la participación de los grupos de interés	19
	GRI 2-30	Convenios de negociación colectiva	43
<b>GRI 3: Temas materiales 2021</b>			
	GRI 3-1	Proceso de determinación de temas materiales	17
	GRI 3-2	Lista de temas materiales	17, 19 - 21
	GRI 3-3	Gestión de temas materiales	17, 19 - 21

Temas Materiales	Estándar GRI	Contenido GRI	Descripción	Página(s)
Ética y anticorrupción	GRI 205: ANTICORRUPCIÓN 2016	205-1	Operaciones evaluadas para riesgos relacionados con la corrupción	31
		205-2	Comunicación y formación sobre políticas y procedimientos anticorrupción	31
		205-3	Casos de corrupción confirmados y medidas tomadas	-
	GRI 206: COMPETENCIA DESLEAL 2016	206-1	Acciones jurídicas relacionadas con la competencia desleal y las prácticas monopólicas y contra la libre competencia	-
Generación de empleos	GRI 401: EMPLEO 2016	401-1	Nuevas contrataciones de empleados y rotación de personal	43
		401-2	Prestaciones para los empleados a tiempo completo que no se dan a los empleados a tiempo parcial o temporales	-
		401-3	Permiso parental	-
Creando Bienestar	GRI 403: SALUD Y SEGURIDAD EN EL TRABAJO 2018	403-1	Sistema de gestión de salud y seguridad en el trabajo	-
		403-2	Identificación de peligros, evaluación de riesgos e investigación de incidentes	-
		403-3	Servicios de salud en el trabajo	-
		403-4	Participación de los trabajadores, consultas y comunicación sobre salud y seguridad	-
		403-5	Formación de trabajadores sobre salud y seguridad en el trabajo	-
		403-6	Fomento de la salud de los trabajadores	46, 49 - 50
		403-7	Prevención y mitigación de los impactos en la salud y la seguridad en el trabajo directamente vinculados con las relaciones comerciales	-
		403-8	Cobertura del sistema de gestión de la salud y la seguridad en el trabajo	-
		403-9	Lesiones por accidente laboral	-
		403-10	Dolencias y enfermedades laborales	-
Capacitación y desarrollo	GRI 404: FORMACIÓN Y ENSEÑANZA 2016	404-1	Media de horas de formación al año por empleado	44 - 46
		404-2	Programas para mejorar las aptitudes de los empleados y programas de ayuda a la transición	41, 44 - 46
		404-3	Porcentaje de empleados que reciben evaluaciones periódicas del desempeño y desarrollo profesional	-
Diversidad e igualdad de oportunidades	GRI 405: DIVERSIDAD E IGUALDAD DE OPORTUNIDADES 2016	405-1	Diversidad en órganos de gobierno y empleados	23, 41, 47
		405-2	Ratio del salario base y de la remuneración de mujeres frente a hombres	-
Servicio al cliente	GRI 416: SALUD Y SEGURIDAD DE LOS CLIENTES 2016	416-1	Evaluación de los impactos de las categorías de productos y servicios en la salud y la seguridad	32 - 33
		416-2	Casos de incumplimiento relativos a los impactos de las categorías de productos y servicios en la salud y la seguridad	32
	GRI 417: MARKETING Y ETIQUETADO	417-3	Requerimientos para la información y el etiquetado de productos y servicios	32
	GRI 418: PRIVACIDAD DEL CLIENTE 2016	418-1	Reclamaciones fundamentadas relativas a violaciones de la privacidad del cliente y pérdida de datos del cliente.	32 - 33

Sector	Tema	Código	Descripción	Página(s)	
Banca de Inversión y corretaje	Parámetros de actividad	FN-IB-000.A	(1) Número y (2) valor de (a) las transacciones de suscripción, (b) asesoramiento y (c) bursatilización	-	
	Parámetros de actividad	FN-IB-000.B	Número de (1) cuentas de tarjeta de crédito y (2) cuentas de tarjeta de débito (1) Número y (2) valor de las inversiones y los préstamos de propiedad por sector.	-	
	Parámetros de actividad	FN-IB-000.C	(1) Número y (2) valor de las transacciones de creación de mercado en (a) renta fija, (b) acciones, (c) divisas, (d) derivados, y (e) productos básicos	-	
	Diversidad e inclusión entre empleados	FN-IB-330A.1	Porcentaje de representación de géneros y grupos raciales/étnicos en (1) la dirección ejecutiva, (2) la dirección no ejecutiva, (3) los profesionales y (4) todos los demás empleados	41, 44 - 49	
	Incorporación de factores ambientales, sociales y de gestión corporativa en las actividades de la banca de inversión y corretaje	FN-IB-410A.1	Ingresos de transacciones de (1) suscripción, (2) asesoramiento y (3) bursatilización que incorporan la integración de factores ambientales, sociales y de gestión corporativa (ESG), por industria	-	
		FN-IB-410A.2	(1) Número y (2) valor total de las inversiones y préstamos que incorporan la integración de factores ambientales, sociales y de gestión corporativa (ESG), por industria.	-	
		FN-IB-410A.3	Descripción del enfoque para la incorporación de factores ambientales, sociales y de gestión corporativa (ESG) en las actividades de banca de inversión y corretaje	-	
	Ética empresarial	FN-IB-510A.1	Importe total de las pérdidas monetarias como resultado de los procedimientos judiciales relacionados con el fraude, uso de información privilegiada, antimonopolio, competencia desleal, manipulación del mercado, mala praxis u otras leyes o reglamentos relacionados de la industria financiera.	-	
		FN-IB-510A.2	Descripción de las políticas y los procedimientos de denuncia de irregularidades.	31	
	Integridad profesional	FN-IB-510B.1	(1) Número y (2) porcentaje de empleados cubiertos con un historial de investigaciones relacionadas con inversiones, reclamaciones del consumidor, litigios civiles privados u otros procedimientos regulatorios	-	
		FN-IB-510B.2	Número de casos de mediación y arbitraje relacionados con la integridad profesional, incluido el deber de diligencia, por parte	-	
		FN-IB-510B.3	Importe total de las pérdidas monetarias como resultado de los procedimientos judiciales relacionados con la integridad profesional, incluido el deber de diligencia	-	
		FN-IB-510B.4	Descripción del enfoque para garantizar la integridad profesional, incluido el deber de diligencia	31	
	Gestión del riesgo sistémico	FN-IB-550A.1	Puntuación en la evaluación de banco de importancia sistémica mundial (G-SIB), por categoría	-	
	Incentivos para empleados y toma de riesgo	FN-IB-550B.1	Porcentaje de la remuneración total que es variable para los tomadores de riesgos materiales (MRT)	-	
		FN-IB-550B.2	Porcentaje de la remuneración variable de los tomadores de riesgos materiales (MRT) a los que se aplicaron cláusulas de penalización o recuperación.	-	
		FN-IB-550B.3	Análisis de políticas relacionadas con la supervisión, control y validación de los precios de los operadores de los activos y pasivos de nivel 3	-	
	Bancos Comerciales	Parámetros de actividad	FN-CB-000.A	(1) Número y (2) valor de las cuentas corrientes y de ahorro por segmento: (a) personales y (b) pequeñas empresas.	-
		Parámetros de actividad	FN-CB-000.B	(1) Número y (2) valor de los préstamos por segmento: (a) personales, (b) pequeñas empresas, y (c) corporativos.	-
		Seguridad de los datos	FN-CB-230A.1	(1) Número de filtraciones de datos, (2) porcentaje que implica información de identificación personal (PII), (3) número de titulares de cuentas afectados.	-
FN-CB-230A.2			Descripción del enfoque para identificar y abordar los riesgos para la seguridad de los datos.	32	
Generación de inclusión y capacidad financieras		FN-CB-240A.1	(1) número y (2) cuantía de los préstamos pendientes cualificados para programas diseñados para promocionar las pequeñas empresas y el desarrollo de la comunidad.	-	
		FN-CB-240A.2	(1) Número y (2) cuantía de los préstamos vencidos e improductivos cualificados para programas diseñados para promocionar las pequeñas empresas y el desarrollo de la comunidad.	52 - 55	
		FN-CB-240A.3	Número de cuentas corrientes minoristas sin coste proporcionadas a clientes previamente no bancarizados o infrabancarizados.	-	
		FN-CB-240A.4	Número de participantes en iniciativas de educación financiera para clientes no bancarizados, infrabancarizados o desatendidos.	-	
Incorporación de factores ambientales, sociales y de gestión en el análisis crediticio		FN-CB-410A.1	Exposición crediticia comercial e industrial, por sector.	-	
		FN-CB-410A.2	Descripción del enfoque para la incorporación de factores ambientales, sociales y de gestión corporativa (ESG) en el análisis de crédito.	-	
Ética empresarial		FN-CB-510A.1	Importe total de las pérdidas monetarias como resultado de los procedimientos judiciales relacionados con el fraude, uso de información privilegiada, antimonopolio, competencia desleal, manipulación del mercado, mala praxis u otras leyes o reglamentos relacionados de la industria financiera.	-	
		FN-CB-510A.2	Descripción de las políticas y los procedimientos de denuncia de irregularidades.	31	
Gestión del riesgo sistémico		FN-CB-550A.1	Puntuación en la evaluación de banco de importancia sistémica mundial (G-SIB), por categoría.	-	
		FN-CB-550A.2	Descripción del enfoque para la incorporación de los resultados de las pruebas de resistencia obligatorias y voluntarias en la planificación de la adecuación del capital, la estrategia corporativa a largo plazo y otras actividades comerciales.	-	

Sector	Tema	Código	Descripción	Página(s)
Actividades de Gestión y Custodia de Activos	Parámetros de actividad	FN-AC-000.A	(1) Total de activos registrados y (2) total de activos gestionados no registrados (AUM).	-
	Parámetros de actividad	FN-AC-000.B	Total de activos bajo custodia y supervisión.	-
	Información transparente y asesoramiento justo para los clientes.	FN-AC-270A.1	(1) Número y (2) porcentaje de empleados cubiertos con un historial de investigaciones relacionadas con inversiones, reclamaciones del consumidor, litigios civiles privados u otros procedimientos regulatorios.	-
		FN-AC-270A.2	Importe total de las pérdidas monetarias como resultado de los procedimientos judiciales relacionados con el marketing y la comunicación de información relacionada con productos financieros a clientes nuevos y antiguos.	-
		FN-AC-270A.3	Descripción del enfoque para informar a los clientes sobre los productos y servicios.	35 - 39
	Diversidad e inclusión entre los empleados	FN-AC-330A.1	Porcentaje de representación de géneros y grupos raciales/étnicos en (1) la dirección ejecutiva, (2) la dirección no ejecutiva, (3) los profesionales y (4) todos los demás empleados.	41
	Incorporación de factores ambientales, sociales y de gestión corporativa en el asesoramiento y la gestión de inversiones	FN-AC-410A.1	Cantidad de activos en gestión, por clase de activos, que emplean (1) integración de temas ambientales, sociales y de gobierno corporativo (ESG), (2) inversión temática en sostenibilidad, y (3) screening.	52 - 55
		FN-AC-410A.2	Descripción del enfoque para la incorporación de factores ambientales, sociales y de gestión corporativa (ESG) en los procesos y las estrategias de inversión o de gestión del patrimonio.	-
		FN-AC-410A.3	Descripción de las políticas y procedimientos de votación por poder y de intervención en las empresas participadas.	-
	Ética empresarial	FN-AC-510A.1	Importe total de las pérdidas monetarias como resultado de los procedimientos judiciales relacionados con el fraude, uso de información privilegiada, antimonopolio, competencia desleal, manipulación del mercado, mala praxis u otras leyes o reglamentos relacionados de la industria.	-
		FN-AC-510A.2	Descripción de las políticas y los procedimientos de denuncia de irregularidades.	31
	Gestión del riesgo sistémico	FN-AC-550A.1	Porcentaje de activos de fondo de composición abierta gestionados por categoría de clasificación de liquidez.	-
		FN-AC-550A.2	Descripción del enfoque para la incorporación de programas de gestión del riesgo de liquidez en la estrategia de la cartera y la gestión del riesgo de rescate.	-
		FN-AC-550A.3	Riesgo total frente a las operaciones de financiación de valores.	-
FN-AC-550A.4		Riesgo neto frente a los derivados de crédito suscritos.	-	

The MONEX logo is displayed in a bold, blue, sans-serif font. The letter 'O' is a solid blue circle, while the other letters are outlined in blue. The logo is positioned on the left side of the page, partially overlapping a large white circle that frames the text.

**MONEX**

# INFORME EJECUTIVO **ASG 2025**

Si desea recibir más información y/o formular alguna consulta relacionada al presente informe, puede contactarnos en la siguiente dirección de correo electrónico: [sustentabilidad@monex.com.mx](mailto:sustentabilidad@monex.com.mx)

Paseo de la Reforma 284, 06600, CDMX | 55 5230 0200 | [monex.com.mx](http://monex.com.mx)